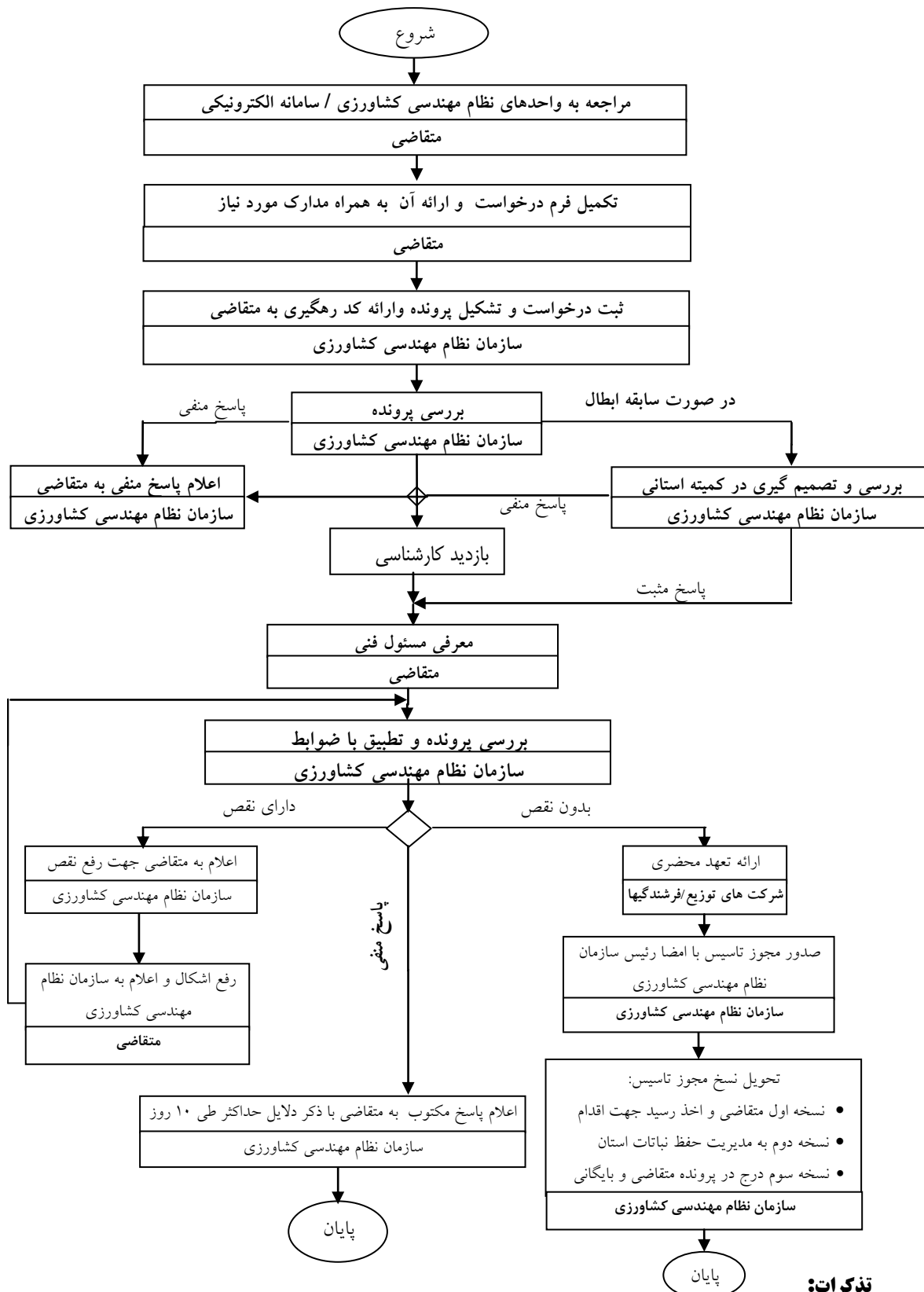


بخش دوم

فرآیندها

- فرآیند صدور مجوز تاسیسی
- فرآیند صدور پروانه بهره برداری
- فرآیند تمدید مجوز تاسیسی و پروانه بهره برداری
- فرآیند آموزش عمومی ویژه کارکنان شاغل در صدور مجوزها و پروانه ها
- فرآیند آموزش تخصصی ویژه کارکنان شاغل در واحدهای گیاهپزشکی
- فرآیند صدور پروانه مسئول فنی واحد گیاهپزشکی

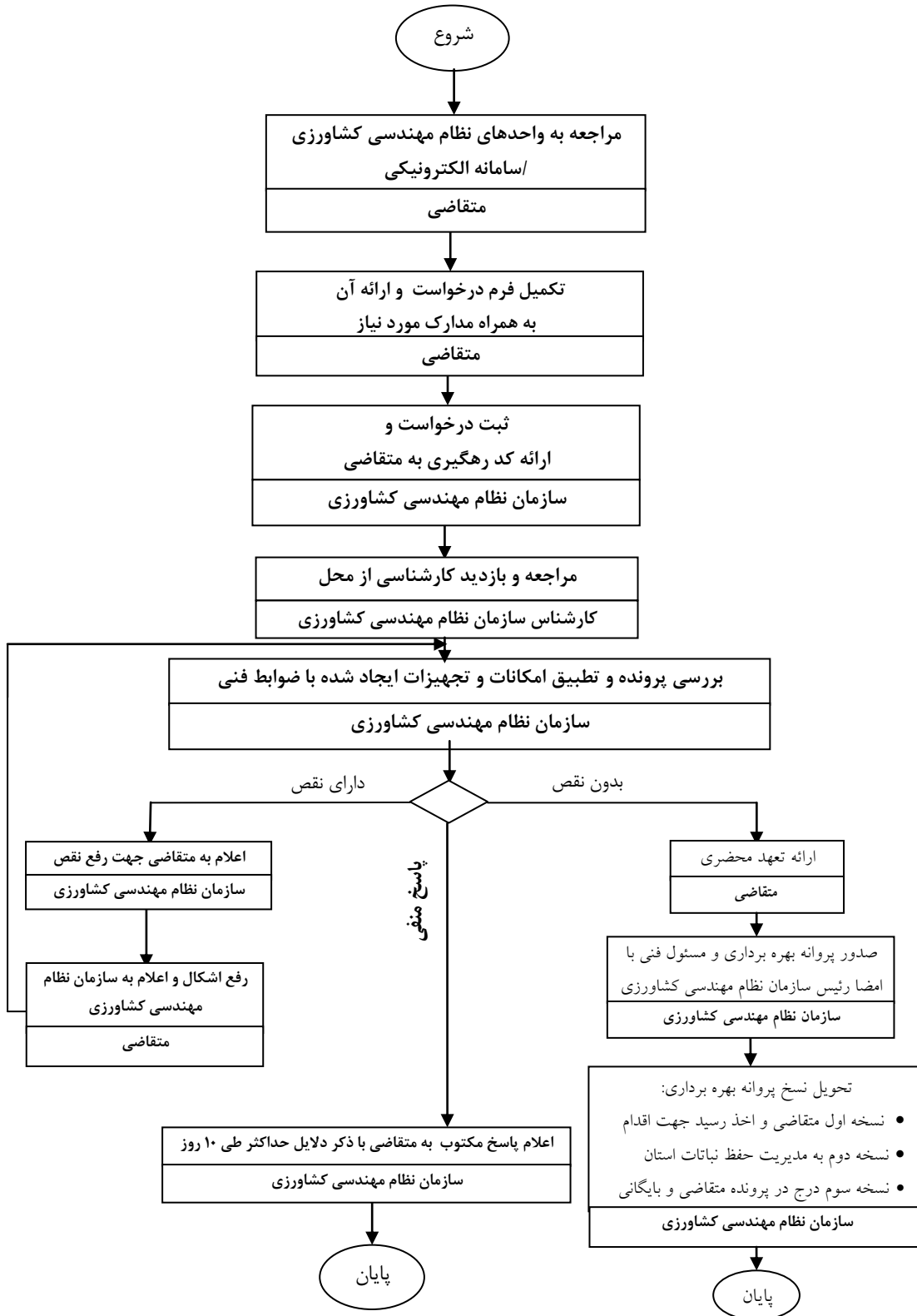
فرآیند صدور مجوز تاسیس واحدهای گیاهپزشکی



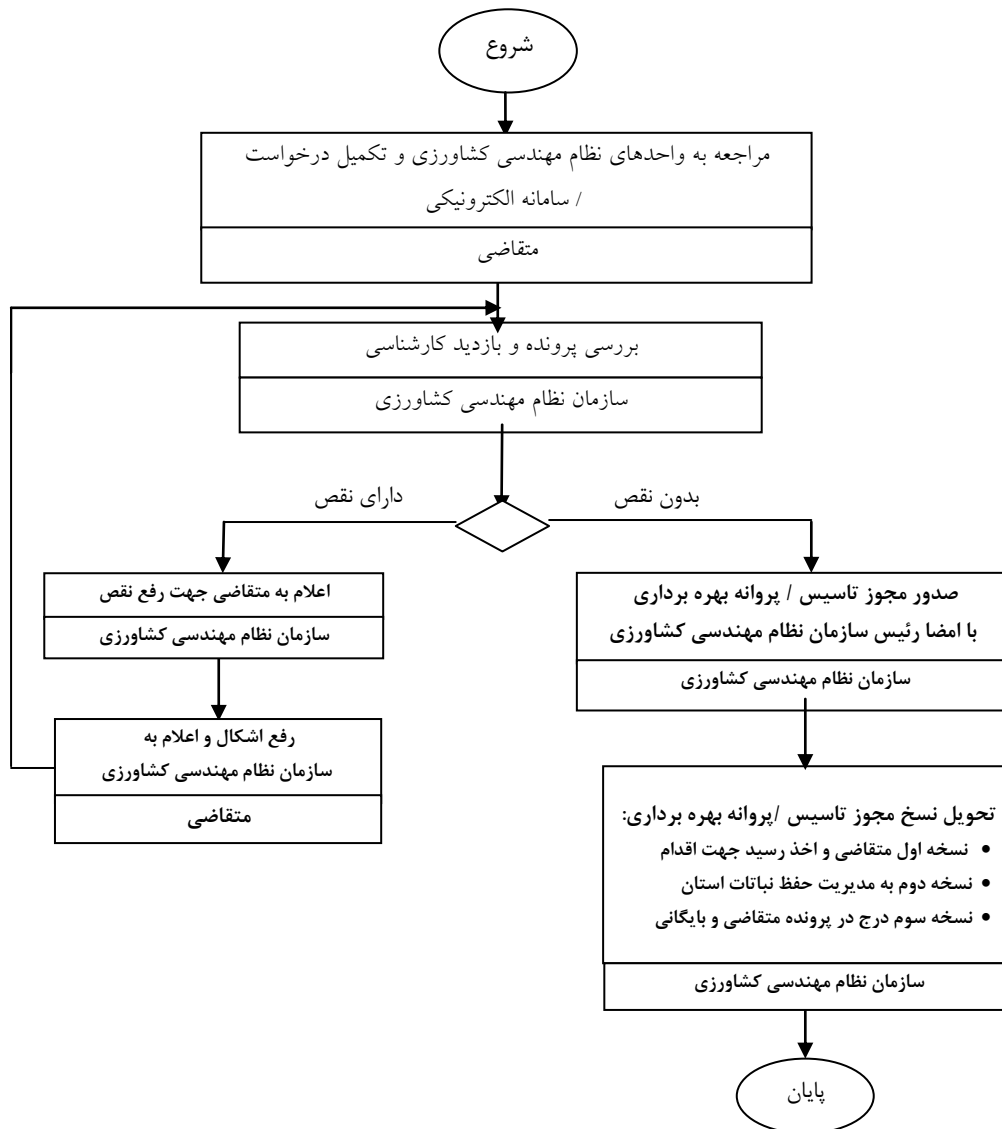
تذکرات:

- لازم به یادآوری است کلیه کلینیک ها ، انسکتاریوم ها و شرکتهای دفع آفات نباتی و ضدعفونی موظفند علاوه بر مجوز تاسیس نسبت اخذ پروانه بهره برداری نیز اقدام نمایند.

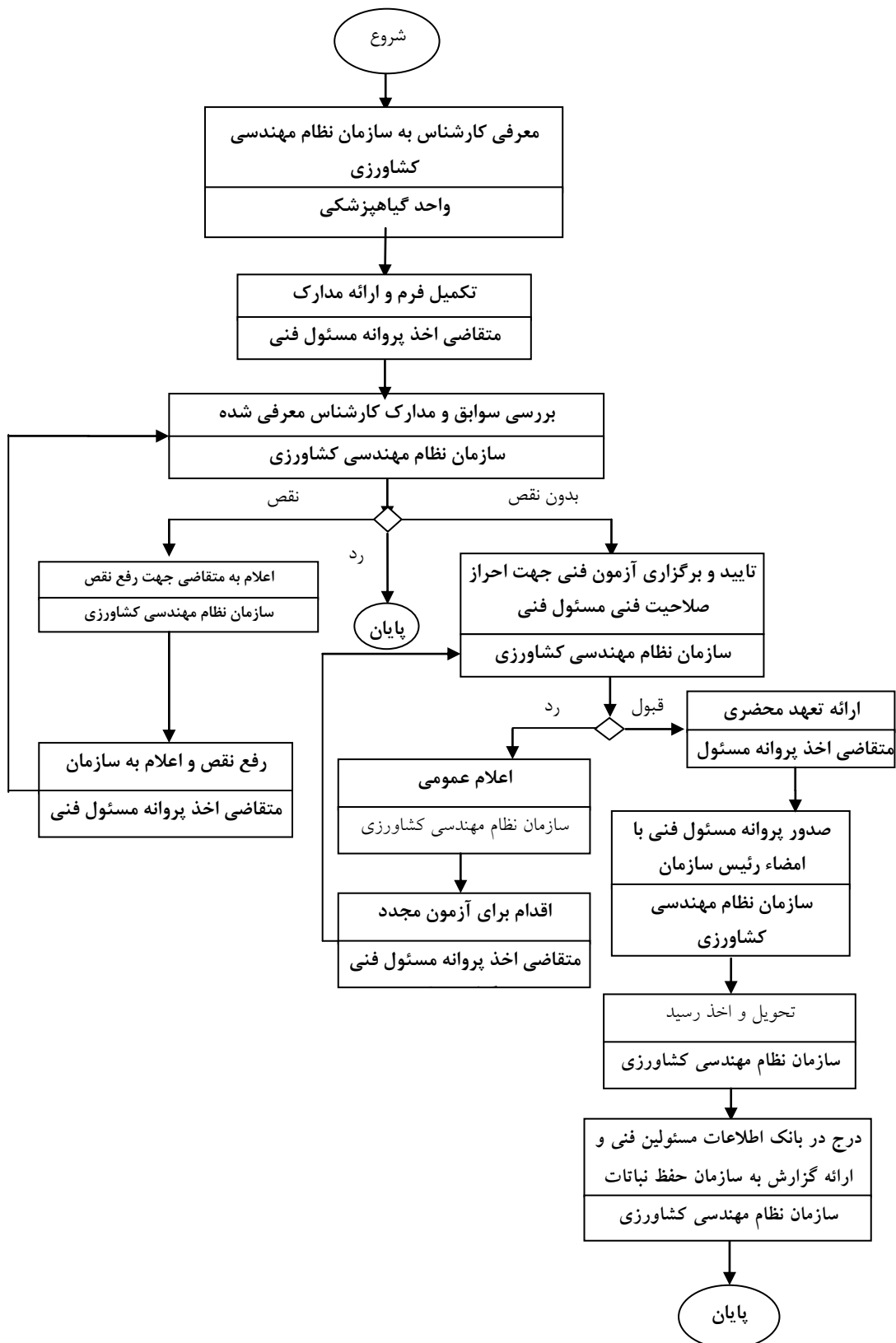
فرآیند صدور پروانه بهره برداری کلینیک ها، انستیتار یومها و شرکتهای دفع آفات نباتی و ضد عفونی



فرآیند تمدید مجوز تاسیس و پروانه بهره برداری



فرایند صدور پروانه مسئول فنی واحدهای گیاهپزشکی



بخش سوم فرم ها

عناوین فرم های مربوط به صدور مجوزها و پروانه های واحدهای گیاهپزشکی :

- ۱) فرم درخواست صدور مجوز تاسیس
- ۲) فرم درخواست صدور پروانه بهره برداری
- ۳) فرم درخواست تمدید مجوز تاسیس و پروانه بهره برداری
- ۴) فرم گزارش فنی بازدید کارشناس جهت صدور، تمدید و توسعه پروانه بهره برداری کلینیک های گیاهپزشکی، انسکتاریوم ها و شرکت دفع آفات نباتی و ضدعفونی
- ۵) فرم تعهد محضری متقاضی
- ۶) فرم تعهد محضری مسئول فنی
- ۷) فرم مجوز تاسیس آزمایشگاه تشخیص آفات و بیماری های گیاهی(کلینیک گیاهپزشکی) اشخاص حقیقی
- ۸) فرم مجوز تاسیس آزمایشگاه تشخیص آفات و بیماری های گیاهی(کلینیک گیاهپزشکی) اشخاص حقوقی
- ۹) فرم مجوز تاسیس مرکز تولید عوامل ماکروارگانسیم کنترل بیولوژیک آفات (انسکتاریوم) اشخاص حقیقی
- ۱۰) فرم مجوز تاسیس مرکز تولید عوامل ماکروارگانسیم کنترل بیولوژیک آفات (انسکتاریوم) اشخاص حقوقی
- ۱۱) فرم مجوز تاسیس شرکت دفع آفات نباتی و ضدعفونی اشخاص
- ۱۲) فرم مجوز تاسیس شرکت توزیع و پخش سراسری آفت کش های نباتی اشخاص
- ۱۳) فرم مجوز تاسیس نمایندگی شرکت توزیع و پخش سراسری آفت کش های نباتی در استان اشخاص حقیقی
- ۱۴) فرم مجوز تاسیس نمایندگی شرکت توزیع و پخش سراسری آفت کش های نباتی در استان اشخاص حقوقی
- ۱۵) فرم مجوز تاسیس فروشگاه آفت کش های نباتی اشخاص حقوقی
- ۱۶) فرم مجوز تاسیس فروشگاه آفت کش های نباتی اشخاص حقیقی
- ۱۷) فرم پروانه بهره برداری آزمایشگاه تشخیص آفات و بیماری های گیاهی(کلینیک گیاهپزشکی) اشخاص حقیقی
- ۱۸) فرم پروانه بهره برداری آزمایشگاه تشخیص آفات و بیماری های گیاهی(کلینیک گیاهپزشکی) اشخاص حقوقی

۱۹) فرم پروانه بهره برداری مرکز تولید عوامل ماکروارگانسیم کنترل بیولوژیک آفات
(انسکتاریوم) اشخاص حقیقی

۲۰) فرم پروانه بهره برداری مرکز تولید عوامل ماکروارگانسیم کنترل بیولوژیک آفات (انسکتاریوم)
اشخاص حقوقی

۲۱) فرم پروانه بهره برداری شرکت دفع آفات نباتی و ضدعفونی اشخاص

۲۲) فرم پروانه اشتغال بکار مسئول فنی

«درخواست صدورمجوز تاسیس واحدهای گیاهپزشکی»

سازمان نظام مهندسی کشاورزی و منابع طبیعی

سلام علیکم

احتراماً، اینجانب نام نام خانوادگی با شماره شناسنامه
..... کد ملی صادره از میزان تحصیلات رشته
تحصیلی کدپستی..... به نمایندگی از جانب خود □ یا شرکت/
تعاونی □ (نام شرکت/ تعاونی) به شماره ثبت مورخ شناسه ملی
..... تقاضا دارم طبق نظام صدور مجوزها و پروانه های واحدهای گیاهپزشکی نسبت به
صدور مجوز تاسیس کلینیک گیاهپزشکی □، انسکتاریوم □ ، شرکت دفع آفات نباتی و ضدعفونی
□، شرکت توزیع آفت کشهای نباتی □، فروشگاه آفت کشهای نباتی □ به
نشانی..... اقدام فرمائید.

آدرس محل سکونت.....

شماره تلفن تماس.....

تلفن همراه

نام و نام خانوادگی

امضا

بسمه تعالی

شماره :

تاریخ :

«درخواست پروانه بهره برداری کلینیک گیاهپزشکی/ انسکتاریوم/ شرکت دفع آفات نباتی وضد عفونی»

سازمان نظام مهندسی کشاورزی و منابع طبیعی.....

سلام علیکم

احتراماً، اینجانب نام نام خانوادگی با شماره شناسنامه
..... کدملی کدپستی..... صادره از میزان
تحصیلات رشته تحصیلی به نمایندگی از جانب خود □ یا شرکت/
تعاونی □ (نام شرکت/ تعاونی) به شماره ثبت مورخ
..... شناسه ملی..... تقاضا دارم طبق مجوزها و پروانه های واحدهای گیاهپزشکی
نسبت به صدور پروانه بهره برداری کلینیک گیاهپزشکی □، انسکتاریوم □، شرکت دفع آفات نباتی و
ضد عفونی □

به نشانی..... اقدام فرمائید.

آدرس محل سکونت.....

شماره تلفن تماس.....

تلفن همراه

نام و نام خانوادگی

امضا

بسمه تعالی

شماره :

تاریخ :

«درخواست تمدید مجوز تاسیس و پروانه بهره برداری»

سازمان نظام مهندسی کشاورزی و منابع طبیعی.....

سلام علیکم

احتراما، اینجانب نام نام خانوادگی..... / شرکت/

تعاونی..... به شماره ثبتشناسه ملی..... باتوجه به انقضای

مجوز تاسیس/ پروانه بهره برداری به شماره مورخ تقاضا دارم طبق نظام مجوزها و

پروانه های واحدهای گیاهپزشکی نسبت به تمدید مجوز تاسیس/ پروانه بهره برداری اقدام فرمائید .

آدرس واحد گیاهپزشکی:

تلفن تماس :

نام و نام خانوادگی

امضا

بسمه تعالی

بازدید کارشناس جهت صدور، تمدید و توسعه پروانه بهره برداری
کلینیک / انسکتاریوم / شرکت دفع آفات نباتی و ضدعفونی

الف (مشخصات کارشناس بازدید کننده :

نام :	نام خانوادگی :	رشته تحصیلی :
شماره نظام مهندسی :	نشانی و تلفن محل کار :	

ب (مشخصات کلینیک / انسکتاریوم / شرکت دفع آفات نباتی و ضدعفونی :

نام واحد :
نام مدیر واحد :
نام مسئول فنی واحد :
نوع فعالیت :
تاریخ اخذ مجوز :
نشانی :
شماره تلفن : نمابر :
کد پستی :

ج (وضعیت نیروی انسانی :

تعداد کارکنان	دکتر	فوق لیسانس	لیسانس	فوق دیپلم	دیپلم	زیر دیپلم	جمع

د) امکانات سخت افزاری و نرم افزاری :

۱- امکانات آزمایشگاهی (مطابق لیست پیوست) :

۲- امکانات کارگاهی (مطابق لیست پیوست) :

۳- پایگاههای اطلاعاتی و سیستم های کامپیوتری :

۴-امکانات کتابخانه ای (تعداد کتابها و نشریات علمی و تخصصی):

ه) نظریه کارشناس به همراه کروکی محل استقرار:

نام و نام خانوادگی و امضاء
کارشناس فنی نظام مهندسی کشاورزی
تاریخ:

تعهد محضری متقاضی

اینجانب شرکت..... فرزند..... شماره شناسنامه/ شماره ثبت شرکت..... صادره از/ ثبت در متولد/ تاریخ ثبت آدرس و شماره تماس.....

به موجب این سند تعهد می نمایم که کلیه قوانین، مقررات و دستورالعمل های صادره از طرف سازمان حفظ نباتات و سازمان نظام مهندسی کشاورزی در خصوص واحد گیاهپزشکی تحت تصدی و مسئولیت خود را رعایت نمایم. و هرگونه تغییرات در اساسنامه، اعضاء هیئت مدیره، صاحبان امضاء و سهامداران، نشانی، شماره تلفن و.... را ظرف مدت یک ماه به اطلاع سازمان نظام مهندسی کشاورزی برسانم. و موظف به پذیرش کلیه مقررات و آرایه مستندات و گزارشات تخصصی و آمار و اطلاعات مربوط به عملیات واحد گیاهپزشکی تحت تصدی و مسئولیت خود به نمایندگان مدیریت حفظ نباتات استان ها و سازمان حفظ نباتات بوده و اقدام به ارسال گزارش عملکرد ماهیانه و سالیانه نمایم.

و همچنین تعهد می نمایم در راستای وظایف تعیین شده و مطابق دستورالعمل های ابلاغی از سوی سازمان حفظ نباتات و سازمان نظام مهندسی کشاورزی فعالیت نمایم و چنانچه در اثر قصور، بی احتیاطی و عدم توجه به دستورالعمل های سازمان و اجرای ناقص یا اشتباه در عملیات واحد گیاهپزشکی تحت تصدی و مسئولیت خود و سایر اقدامات تخصصی توسط این شرکت و یا اینجانب، هر گونه قصور و مشکلی حادث گردد، مسئولیت مادی و معنوی خسارت پیش آمده را پذیرفته و ملزم به جبران خسارت وارده می باشم. و سازمان حفظ نباتات و سازمان نظام مهندسی و یا سایر مراجع ذیصلاح حق دارند پروانه اینجانب/ این شرکت را ابطال یا به حالت تعلیق درآورند و اینجانب حق هر گونه ادعا و اعتراض بعدی را از خود از هر حیث و جهت سلب و ساقط می نمایم. و ذمه سازمان حفظ نباتات را نسبت به اقدامات خود از هر حیث و جهت مبرا می نمایم.

امضاء متقاضی

تعهد محضری مسئول فنی

اینجانب فرزند..... شماره شناسنامه..... کد ملی صادره از..... متولد.....
آدرس و شماره تماس.....

در تایخ ذیل حاضر در دفتر گردید آقا/ خانم و پس از حضور اظهار و اقرار صریح نمود مبنی بر اینکه چون اینجانب بعنوان مسئول فنی شرکت/ واحد معرفی گردیده ام با علم و اطلاع کامل از قوانین و مقررات مربوطه از جمله قانون حفظ نباتات و آیین نامه اجرایی آن و سایر مقررات و دستورالعمل های مربوطه به موجب این دستورالعمل متعهد و ملزم به رعایت کلیه قوانین و مقررات و دستورالعمل های مربوطه می باشد، رعایت کلیه شروط و تعهدات ظهر پروانه مسئول فنی می باشم، رعایت کامل ضوابط فنی و تخصصی مربوطه، رعایت کلیه موارد ایمنی و بهداشتی و مجهز شدن به سامانه ارتباطی و عضویت در شبکه ملی توزیع و فروش آفتکشها، نظارت و کنترل توزیع سموم و آفتکشها در سطح کشور، نظارت بر انجام فعالیت های جاری و وظایف پرسنل تحت سرپرستی، سازماندهی و حفظ اسناد و مدارک، حضور تمام وقت در شرکت، رعایت معیارها و موازین معتبر فنی در بررسیهای کارشناسی و همچنین در تدوین و تنظیم گزارش کارشناسی، رعایت شئون و اخلاق حرفه ای، قبول مسئولیت کارشناسی فقط در محدوده صلاحیت مندرج در پروانه کارشناسی خود، سرپرستی کلیه امور فنی واحد، کنترل و نظارت بر حسن اجرای ضوابط، مقررات و تعرفه های مصوب قانونی وزارت جادکشاورزی، تنظیم گزارش های ادواری و اتفاقی جهت مقام مافوق و دارنده پروانه بهره برداری طبق مقررات، همکاری با بازرسان اعزامی سازمان نظام مهندسی کشاورزی سازمان / حفظ نباتات و در اختیار قرار دادن اطلاعات مورد نیاز در چارچوب مقررات ابلاغی.

در صورتیکه اینجانب به هر یک از تعهدات عمل ننمایم، سازمان حفظ نباتات/ سازمان نظام مهندسی کشاورزی و یا سایر مراجع ذیربط و ذیصلاح به تشخیص خود می توانند پروانه صادره را ابطال و اینجانب حق هرگونه ادعا و اعتراض بعدی را از خود سلب و ساقط می نمایم.

تاریخ.....

امضاء مسئول فنی



سازمان نظام مهندسی
کشاورزی و منابع طبیعی

شماره :

تاریخ :

مدت اعتبار: ۶ ماه

مجوز تأسیس آزمایشگاه تشخیص آفات و بیماریهای گیاهی (کلینیک گیاهپزشکی)

به استناد ماده ۲ قانون افزایش بهره وری بخش کشاورزی و منابع طبیعی، به خانم/آقای..... با شماره ملی..... اجازه داده می شود نسبت به تأسیس آزمایشگاه تشخیص آفات و بیماریهای گیاهی در استان..... شهرستان..... بخش..... در پلاک ثبتی..... کد/صندوق..... به مساحت کل.....متر مربع با رعایت مقررات و ضوابط مربوطه و شرایط مندرج در ظهر این مجوز اقدام نماید .

سازمان نظام مهندسی کشاورزی

و منابع طبیعی ج.ا.ا.

تعهدات:

- ۱) دارنده مجوز تاسیس ملزم به رعایت کلیه قوانین و مقررات تجاری مرتبط با نوع فعالیت و تعهد نامه محضری می باشد.
- ۲) دارنده مجوز متعهد می گردد در راستای وظایف تعیین شده فعالیت نماید در غیر اینصورت برابر مقررات با دارنده مجوز رفتار می گردد.
- ۳) هرگونه تغییرات در نشانی، شماره تلفن و... واحد گیاهپزشکی باید حداکثر پس از یک ماه به اطلاع مرجع صادر کننده مجوز برسد.
- ۴) حق انتفاع از مزایای قانونی، متعلق به دارنده مجوز می باشد.
- ۵) تامین اعتبارات و تسهیلات بانکی، زمین، ماشین آلات، مواد اولیه و سایر الزامات ایجاد واحدهای گیاهپزشکی به عهده دارنده مجوز و تابع ضوابط و مقررات مربوطه می باشد و مجوز صادره هیچگونه تعهدی برای وزارت جهاد کشاورزی، سازمان نظام مهندسی کشاورزی و سایر دستگاههای دولتی در ارتباط با موارد مذکور ایجاد نمی کند.
- ۶) دارنده این مجوز موظف به پذیرش و همکاری با نمایندگان وزارت جهاد کشاورزی و سازمان نظام مهندسی در بازرسی از واحد گیاهپزشکی می باشد.
- ۷) دارنده این مجوز پس از اتمام عملیات ساخت و تجهیز واحد گیاهپزشکی مجاز به بهره برداری از آن نمی باشند و می بایست درخواست خود را جهت صدور پروانه بهره برداری به سازمان نظام مهندسی کشاورزی اعلام نمایند.
- ۸) تمامی اشخاص حقیقی و حقوقی که اقدام به تاسیس واحدهای گیاهپزشکی می نمایند ضمن رعایت تمامی قوانین و مقررات از جمله قانون کار و بیمه تامین اجتماعی نسبت به برقراری بیمه اماکن، تجهیزات و نیروی انسانی شاغل و بیمه مسئولیت مدنی اقدام نمایند.
- ۹) این مجوز در صورتی منتج به صدور پروانه بهره برداری می شود که انبار، ساختمان، تاسیسات و تجهیزات مطابق قوانین و مقررات، ضوابط و دستورالعمل های ابلاغی تامین و مورد تایید از سوی صادر کننده مجوز باشد.
- ۱۰) هرگونه دخل و تصرف در شرایط و ضوابط مندرج در مجوز پیگرد قانونی دارد.
- ۱۱) این مجوز و امتیاز ناشی از آن در اثبات مالکیت ساختمان و تاسیسات مندرج در مجوز موثر نمی باشد.
- ۱۲) دارنده این مجوز موظف است حداکثر ظرف ۶ ماه از تاریخ صدور نسبت به راه اندازی آزمایشگاه اقدام نماید. این مهلت برای یک دوره ۶ ماهه ی دیگر با تشخیص سازمان نظام مهندسی قابل تمدید خواهد بود. در غیر این صورت امتیاز صادره باطل خواهد شد.
- ۱۳) این مجوز صرفاً به منظور تاسیس آزمایشگاه تشخیص آفات و بیماریهای گیاهی صادر شده و ارزش دیگری ندارد.

نام و نام خانوادگی / امضاء متعهد



سازمان نظام مهندسی
کشاورزی و منابع طبیعی

شماره :

تاریخ :

مدت اعتبار: ۶ ماه

مجوز تأسیس آزمایشگاه تشخیص آفات و بیماریهای گیاهی

(کلینیک گیاهپزشکی)

به استناد ماده ۲ قانون افزایش بهره وری بخش کشاورزی و منابع طبیعی، به شرکت/مؤسسه..... دارای شماره..... ثبت شرکتهای استان..... اجازه داده می شود نسبت به تأسیس آزمایشگاه تشخیص آفات و بیماریهای گیاهی در استان..... شهرستان..... بخش..... در پلاک ثبتی.....کد/صندوق پستی.....به مساحت کل.....متر مربع با رعایت مقررات و ضوابط مربوطه و شرایط مندرج در ظهر این پروانه اقدام نماید.

سازمان نظام مهندسی کشاورزی

و منابع طبیعی ج.ا.ا.

تعهدات:

- ۱) دارنده این مجوز ملزم به رعایت کلیه قوانین و مقررات تجاری مرتبط با نوع فعالیت و تعهد نامه محضری می باشد.
- ۲) دارنده مجوز متعهد می گردد در راستای وظایف تعیین شده فعالیت نماید در غیر اینصورت برابر مقررات با دارنده مجوز رفتار می گردد.
- ۳) هرگونه تغییرات در نشانی، شماره تلفن و... واحد گیاهپزشکی باید حداکثر پس از یک ماه به اطلاع مرجع صادر کننده مجوز برسد.
- ۴) حق انتفاع از مزایای قانونی، متعلق به دارنده مجوز می باشد .
- ۵) تامین اعتبارات و تسهیلات بانکی، زمین ، ماشین آلات ، مواد اولیه و سایر الزامات ایجاد واحدهای گیاهپزشکی به عهده دارنده مجوز و تابع ضوابط و مقررات مربوطه می باشد و مجوز صادره هیچگونه تعهدی برای وزارت جهاد کشاورزی، سازمان نظام مهندسی کشاورزی و سایر دستگاههای دولتی در ارتباط با موارد مذکور ایجاد نمی کند.
- ۶) دارنده این مجوز موظف به پذیرش و همکاری با نمایندگان وزارت جهاد کشاورزی و سازمان نظام مهندسی در بازرسی از واحد گیاهپزشکی می باشد.
- ۷) دارنده این مجوز پس از اتمام عملیات ساخت و تجهیز واحد گیاهپزشکی مجاز به بهره برداری از آن نمی باشند و می بایست درخواست خود را جهت صدور پروانه بهره برداری به سازمان نظام مهندسی کشاورزی اعلام نمایند.
- ۸) تمامی اشخاص حقیقی و حقوقی که اقدام به تاسیس واحدهای گیاهپزشکی می نمایند ضمن رعایت تمامی قوانین و مقررات از جمله قانون کار و بیمه تامین اجتماعی نسبت به برقراری بیمه اماکن، تجهیزات و نیروی انسانی شاغل و بیمه مسئولیت مدنی اقدام نمایند.
- ۹) این مجوز در صورتی منتج به صدور پروانه بهره برداری می شود که انبار، ساختمان، تاسیسات و تجهیزات مطابق قوانین و مقررات، ضوابط و دستورالعمل های ابلاغی تامین و مورد تایید از سوی صادر کننده مجوز باشد.
- ۱۰) هرگونه دخل و تصرف در شرایط و ضوابط مندرج در مجوز پیگرد قانونی دارد.
- ۱۱) این مجوز و امتیاز ناشی از آن در اثبات مالکیت ساختمان و تاسیسات مندرج در مجوز موثر نمی باشد.
- ۱۲) دارنده این مجوز موظف است حداکثر ظرف ۶ ماه از تاریخ صدور نسبت به راه اندازی آزمایشگاه اقدام نماید. این مهلت برای یک دوره ۶ ماهه ی دیگر با تشخیص سازمان نظام مهندسی قابل تمدید خواهد بود. در غیر این صورت امتیاز صادره باطل خواهد شد.
- ۱۳) این مجوز صرفاً به منظور تأسیس آزمایشگاه تشخیص آفات و بیماریهای گیاهی صادر شده و ارزش دیگری ندارد.

نام و نام خانوادگی / امضاء متعهد



سازمان نظام مهندسی
کشاورزی و منابع طبیعی

شماره :

تاریخ :

مدت اعتبار: ۶ ماه

مجوز تأسیس مرکز تولید عوامل ماکرو ارگانیسم کنترل بیولوژیک آفات (انسکتاریوم)

به استناد ماده ۲ قانون افزایش بهره وری بخش کشاورزی و منابع طبیعی، به خانم/آقای..... با شماره ملی..... اجازه داده می شود نسبت به تأسیس مرکز تولید عوامل ماکرو ارگانیسم کنترل بیولوژیک آفات در استان شهرستان بخش در پلاک ثبتی کد/صندوق پستی به مساحت کل.....متر مربع با رعایت مقررات و ضوابط مربوطه و شرایط مندرج در ظهر این مجوز اقدام نماید .

سازمان نظام مهندسی کشاورزی

و منابع طبیعی ج.ا.ا.

تعهدات:

- ۱) دارنده مجوز تاسیس ملزم به رعایت کلیه قوانین و مقررات تجاری مرتبط با نوع فعالیت و تعهد نامه محضری می باشد.
- ۲) دارنده مجوز متعهد می گردد در راستای وظایف تعیین شده فعالیت نماید در غیر اینصورت برابر مقررات با دارنده مجوز رفتار می گردد.
- ۳) هرگونه تغییرات در نشانی، شماره تلفن و... واحد گیاهپزشکی باید حداکثر پس از یک ماه به اطلاع مرجع صادر کننده مجوز برسد.
- ۴) حق انتفاع از مزایای قانونی، متعلق به دارنده مجوز می باشد.
- ۵) تامین اعتبارات و تسهیلات بانکی، زمین، ماشین آلات، مواد اولیه و سایر الزامات ایجاد واحدهای گیاهپزشکی به عهده دارنده مجوز و تابع ضوابط و مقررات مربوطه می باشد و مجوز صادره هیچگونه تعهدی برای وزارت جهاد کشاورزی، سازمان نظام مهندسی کشاورزی و سایر دستگاههای دولتی در ارتباط با موارد مذکور ایجاد نمی کند.
- ۶) دارنده این مجوز موظف به پذیرش و همکاری با نمایندگان وزارت جهاد کشاورزی و سازمان نظام مهندسی در بازرسی از واحد گیاهپزشکی می باشد.
- ۷) دارنده این مجوز پس از اتمام عملیات ساخت و تجهیز واحد گیاهپزشکی مجاز به بهره برداری از آن نمی باشند و می بایست درخواست خود را جهت صدور پروانه بهره برداری به سازمان نظام مهندسی کشاورزی اعلام نمایند.
- ۸) تمامی اشخاص حقیقی و حقوقی که اقدام به تاسیس واحدهای گیاهپزشکی می نمایند ضمن رعایت تمامی قوانین و مقررات از جمله قانون کار و بیمه تامین اجتماعی نسبت به برقراری بیمه اماکن، تجهیزات و نیروی انسانی شاغل و بیمه مسئولیت مدنی اقدام نمایند.
- ۹) این مجوز در صورتی منتج به صدور پروانه بهره برداری می شود که انبار، ساختمان، تاسیسات و تجهیزات مطابق قوانین و مقررات، ضوابط و دستورالعمل های ابلاغی تامین و مورد تایید از سوی صادر کننده مجوز باشد.
- ۱۰) هرگونه دخل و تصرف در شرایط و ضوابط مندرج در مجوز پیگرد قانونی دارد.
- ۱۱) این مجوز و امتیاز ناشی از آن در اثبات مالکیت ساختمان و تاسیسات مندرج در مجوز موثر نمی باشد.
- ۱۲) دارنده این مجوز موظف است حداکثر ظرف ۶ ماه از تاریخ صدور نسبت به راه اندازی مرکز اقدام نماید. این مهلت برای یک دوره ۶ ماهه ی دیگر با تشخیص سازمان نظام مهندسی قابل تمدید خواهد بود. در غیر این صورت امتیاز صادره باطل خواهد شد.
- ۱۳) این مجوز صرفاً به منظور تاسیس مرکز تولید عوامل ماکرو ارگانیسم کنترل بیولوژیک آفات صادر شده و ارزش دیگری ندارد.

نام و نام خانوادگی / امضاء متعهد



سازمان نظام مهندسی
کشاورزی و منابع طبیعی

شماره :

تاریخ :

مدت اعتبار: ۶ ماه

مجوز تأسیس مرکز تولید عوامل ماکرو ارگانیسم کنترل بیولوژیکی آفات (انسکتاریوم)

به استناد بند ماده ۲ قانون افزایش بهره‌وری بخش کشاورزی و منابع طبیعی، به شرکت/مؤسسه.....
دارای شماره..... ثبت شرکتهای استان..... اجازه داده می‌شود نسبت به تأسیس
مرکز تولید عوامل ماکرو ارگانیسم کنترل بیولوژیکی آفات در استان شهرستان
بخش در پلاک ثبتی کد/صندوق پستی..... به مساحت کل.....متر مربع با
رعایت مقررات و ضوابط مربوطه و شرایط مندرج در ظهر این مجوز اقدام نماید.

سازمان نظام مهندسی کشاورزی

و منابع طبیعی ج.ا.ا.

تعهدات:

- ۱) دارنده مجوز تاسیس ملزم به رعایت کلیه قوانین و مقررات تجاری مرتبط با نوع فعالیت و تعهد نامه محضری می باشد.
- ۲) دارنده مجوز متعهد می گردد در راستای وظایف تعیین شده فعالیت نماید در غیر اینصورت برابر مقررات با دارنده مجوز رفتار می گردد.
- ۳) هرگونه تغییرات در نشانی، شماره تلفن و... واحد گیاهپزشکی باید حداکثر پس از یک ماه به اطلاع مرجع صادر کننده مجوز برسد.
- ۴) حق انتفاع از مزایای قانونی، متعلق به دارنده مجوز می باشد.
- ۵) تامین اعتبارات و تسهیلات بانکی، زمین، ماشین آلات، مواد اولیه و سایر الزامات ایجاد واحدهای گیاهپزشکی به عهده دارنده مجوز و تابع ضوابط و مقررات مربوطه می باشد و مجوز صادره هیچگونه تعهدی برای وزارت جهاد کشاورزی، سازمان نظام مهندسی کشاورزی و سایر دستگاههای دولتی در ارتباط با موارد مذکور ایجاد نمی کند.
- ۶) دارنده مجوز موظف به پذیرش و همکاری با نمایندگان وزارت جهاد کشاورزی و سازمان نظام مهندسی در بازرسی از واحد گیاهپزشکی می باشد.
- ۷) دارنده این مجوز پس از اتمام عملیات ساخت و تجهیز واحد گیاهپزشکی مجاز به بهره برداری از آن نمی باشند و می بایست درخواست خود را جهت صدور پروانه بهره برداری به سازمان نظام مهندسی کشاورزی اعلام نمایند.
- ۸) تمامی اشخاص حقیقی و حقوقی که اقدام به تاسیس واحدهای گیاهپزشکی می نمایند ضمن رعایت تمامی قوانین و مقررات از جمله قانون کار و بیمه تامین اجتماعی نسبت به برقراری بیمه اماکن، تجهیزات و نیروی انسانی شاغل و بیمه مسئولیت مدنی اقدام نمایند.
- ۹) این مجوز در صورتی منتج به صدور پروانه بهره برداری می شود که انبار، ساختمان، تاسیسات و تجهیزات مطابق قوانین و مقررات، ضوابط و دستورالعمل های ابلاغی تامین و مورد تایید از سوی صادر کننده مجوز باشد.
- ۱۰) هرگونه دخل و تصرف در شرایط و ضوابط مندرج در مجوز پیگرد قانونی دارد.
- ۱۱) این مجوز و امتیاز ناشی از آن در اثبات مالکیت ساختمان و تاسیسات مندرج در مجوز موثر نمی باشد.
- ۱۲) دارنده این مجوز موظف است حداکثر ظرف ۶ ماه از تاریخ صدور نسبت به راه اندازی آزمایشگاه اقدام نماید. این مهلت برای یک دوره ۶ ماهه ی دیگر با تشخیص سازمان نظام مهندسی قابل تمدید خواهد بود. در غیر این صورت امتیاز صادره باطل خواهد شد.
- ۱۳) این مجوز صرفاً به منظور تأسیس مرکز تولید عوامل کنترل بیولوژیک آفات صادر شده و ارزش دیگری ندارد.

نام و نام خانوادگی / امضاء متعهد



سازمان نظام مهندسی
کشاورزی و منابع طبیعی

شماره :

تاریخ :

مدت اعتبار: ۶ ماه

مجوز تأسیس شرکت دفع آفات نباتی و ضدعفونی

به استناد ماده ۲ قانون افزایش بهره وری بخش کشاورزی و منابع طبیعی، به شرکت/مؤسسه..... دارای شماره..... ثبت شرکتهای استان..... اجازه داده می شود نسبت به تأسیس شرکت دفع آفات نباتی و ضد عفونی در استان شهرستان بخش در پلاک ثبتیکد/صندوق پستی..... به مساحت کل.....متر مربع با رعایت مقررات و ضوابط مربوطه و شرایط مندرج در ظهر این مجوز اقدام نماید .

سازمان نظام مهندسی کشاورزی

و منابع طبیعی ج.ا.ا.

تعهدات:

- ۱) دارنده مجوز تاسیس ملزم به رعایت کلیه قوانین و مقررات تجاری مرتبط با نوع فعالیت و تعهد نامه محضری می باشد.
- ۲) دارنده مجوز متعهد می گردد در راستای وظایف تعیین شده فعالیت نماید در غیر اینصورت برابر مقررات با دارنده مجوز رفتار می گردد.
- ۳) هرگونه تغییرات در نشانی، شماره تلفن و... واحد گیاهپزشکی باید حداکثر پس از یک ماه به اطلاع مرجع صادر کننده مجوز برسد.
- ۴) حق انتفاع از مزایای قانونی، متعلق به دارنده مجوز می باشد.
- ۵) تامین اعتبارات و تسهیلات بانکی، زمین، ماشین آلات، مواد اولیه و سایر الزامات ایجاد واحدهای گیاهپزشکی به عهده دارنده مجوز و تابع ضوابط و مقررات مربوطه می باشد و مجوز صادره هیچگونه تعهدی برای وزارت جهاد کشاورزی، سازمان نظام مهندسی کشاورزی و سایر دستگاههای دولتی در ارتباط با موارد مذکور ایجاد نمی کند.
- ۶) دارنده مجوز موظف به پذیرش و همکاری با نمایندگان وزارت جهاد کشاورزی و سازمان نظام مهندسی در بازرسی از واحد گیاهپزشکی می باشد.
- ۷) دارنده این مجوز پس از اتمام عملیات ساخت و تجهیز واحد گیاهپزشکی مجاز به بهره برداری از آن نمی باشند و می بایست درخواست خود را جهت صدور پروانه بهره برداری به سازمان نظام مهندسی کشاورزی اعلام نمایند.
- ۸) تمامی اشخاص حقیقی و حقوقی که اقدام به تاسیس واحدهای گیاهپزشکی می نمایند ضمن رعایت تمامی قوانین و مقررات از جمله قانون کار و بیمه تامین اجتماعی نسبت به برقراری بیمه اماکن، تجهیزات و نیروی انسانی شاغل و بیمه مسئولیت مدنی اقدام نمایند.
- ۹) این مجوز در صورتی منتج به صدور پروانه بهره برداری می شود که انبار، ساختمان، تاسیسات و تجهیزات مطابق قوانین و مقررات، ضوابط و دستورالعمل های ابلاغی تامین و مورد تایید از سوی صادر کننده مجوز باشد.
- ۱۰) هرگونه دخل و تصرف در شرایط و ضوابط مندرج در مجوز پیگرد قانونی دارد.
- ۱۱) این مجوز و امتیاز ناشی از آن در اثبات مالکیت ساختمان و تاسیسات مندرج در مجوز موثر نمی باشد.
- ۱۲) دارنده این مجوز موظف است حداکثر ظرف ۶ ماه از تاریخ صدور نسبت به راه اندازی شرکت اقدام نماید. این مهلت برای یک دوره ۶ ماهه ی دیگر با تشخیص سازمان نظام مهندسی استان قابل تمدید خواهد بود. در غیر این صورت امتیاز صادره باطل خواهد شد.
- ۱۳) این مجوز صرفاً به منظور تاسیس شرکت دفع آفات نباتی و ضد عفونی صادر شده و ارزش دیگری ندارد.

نام و نام خانوادگی / امضاء متعهد



سازمان نظام مهندسی کشاورزی
و منابع طبیعی ج.ا.ا.

شماره :

تاریخ :

مدت اعتبار: ۳ سال

"مجوز تاسیس شرکت توزیع و پخش سراسری آفتکش های نباتی"

به استناد ماده ۲ قانون افزایش بهره وری بخش کشاورزی و منابع طبیعی، به موجب این پروانه به شرکت با شماره ثبت شرکتها اجازه داده می شود نسبت به توزیع و پخش آفتکش های نباتی در کشور به مسئولیت فنی خانم/آقای به آدرس کد/صندوق پستی با رعایت مقررات و ضوابط و شرایط ظهر این پروانه اقدام نماید.

تذکر: فعالیت شرکت توزیع و پخش سراسری منوط به حضور مسئول فنی واجد شرایط میباشد.

رئیس سازمان

نظام مهندسی کشاورزی و منابع طبیعی ج.ا.ا.

تعهدات:

- ۱) دارنده مجوز تاسیس ملزم به رعایت کلیه قوانین و مقررات تجاری مرتبط با نوع فعالیت و تعهد نامه محضری می باشد.
- ۲) دارنده مجوز متعهد می گردد در راستای وظایف تعیین شده فعالیت نماید در غیر اینصورت برابر مقررات با دارنده مجوز رفتار می گردد.
- ۳) هرگونه تغییرات در نشانی، شماره تلفن و.... محل شرکت باید حداکثر پس از یک ماه به اطلاع مرجع صادر کننده مجوز برسد.
- ۴) تغییر محل انبار و یا نگهداری آفتکشهای نباتی در غیر از انبار تعیین شده برای نگهداری آفتکشها جرم و برابر مقررات با دارنده پروانه رفتار می گردد.
- ۵) حق انتفاع از مزایای قانونی، متعلق به دارنده مجوز است .
- ۶) کلیه اشخاص حقوقی که اقدام به تاسیس شرکت توزیع و پخش سراسری می نمایند ضمن رعایت کلیه قوانین و مقررات از جمله قانون کار و بیمه تامین اجتماعی نسبت به برقراری بیمه اماکن، تجهیزات و نیروی انسانی شاغل و بیمه مسئولیت مدنی اقدام نمایند.
- ۷) تامین اعتبارات و تسهیلات بانکی، زمین، ماشین آلات، مواد اولیه و سایر الزامات ایجاد شرکت توزیع به عهده دارنده مجوز و تابع ضوابط و مقررات مربوطه می باشد و مجوز صادره هیچگونه تعهدی برای وزارت جهاد کشاورزی، سازمان نظام مهندسی کشاورزی و سایر دستگاههای دولتی در ارتباط با موارد مذکور ایجاد نمی کند.
- ۸) دارنده مجوز موظف است نهاده ها را صرفاً به مقصد نمایندگی و یا فروشندگی های مجاز حمل نموده و توزیع و پخش آن به غیر از نمایندگی و فروشندگان مجاز جرم تلقی شده و پیگرد قانونی دارد.
- ۹) دارنده این مجوز موظف به پذیرش و همکاری با نمایندگان وزارت جهاد کشاورزی و سازمان نظام مهندسی در بازرسی از شرکت و انبار نگهداری آفت کش های نباتی است.
- ۱۰) هرگونه دخل و تصرف در شرایط و ضوابط مندرج در مجوز پیگرد قانونی دارد.
- ۱۱) این مجوز و امتیاز ناشی از آن در اثبات مالکیت ساختمان و تاسیسات مندرج در مجوز موثر نیست.
- ۱۱) این مجوز صرفاً به منظور تاسیس شرکت توزیع و پخش سراسری آفتکش های نباتی صادر شده و ارزش دیگری ندارد.

نام و نام خانوادگی / امضاء متعهد



سازمان نظام مهندسی کشاورزی
و منابع طبیعی ج.ا.ا.

شماره :

تاریخ :

مدت اعتبار: ۳ سال

"مجوز تاسیس نمایندگی شرکت توزیع سراسری آفتک‌های نباتی در استان"

به استناد ماده ۲ قانون افزایش بهره‌وری بخش کشاورزی و منابع طبیعی، به موجب این پروانه به آقای / خانم با شماره ملی به نمایندگی از شرکت توزیع سراسری آفتک‌های نباتی به شماره ثبت شرکتها اجازه داده می‌شود نسبت به توزیع و پخش آفتکش‌های نباتی به مسئولیت فنی خانم/آقای در استان شهرستان به آدرس نمایندگی کد/صندوق پستی به مساحت کل متر مربع با رعایت مقررات و ضوابط و شرایط ظهر این پروانه اقدام نماید.

تذکر: فعالیت نمایندگی شرکت توزیع و پخش سراسری منوط به حضور مسئول فنی واجد شرایط میباشد.

رئیس سازمان

نظام مهندسی کشاورزی و منابع طبیعی ج.ا.ا.

تعهدات:

- ۱) دارنده مجوز تاسیس ملزم به رعایت کلیه قوانین و مقررات تجاری مرتبط با نوع فعالیت و تعهد نامه محضری می باشد.
- ۲) دارنده مجوز متعهد می گردد در راستای وظایف تعیین شده فعالیت نماید در غیر اینصورت برابر مقررات با دارنده مجوز رفتار می گردد.
- ۳) هرگونه تغییرات در نشانی، شماره تلفن و... محل نمایندگی توزیع باید حداکثر پس از یک ماه به اطلاع مرجع صادر کننده مجوز برسد.
- ۴) حق انتفاع از مزایای قانونی، متعلق به دارنده مجوز است .
- ۵) تمامی اشخاص حقیقی و حقوقی که اقدام به تاسیس نمایندگی توزیع می نمایند ضمن رعایت تمامی قوانین و مقررات از جمله قانون کار و بیمه تامین اجتماعی نسبت به برقراری بیمه اماکن، تجهیزات و نیروی انسانی شاغل و بیمه مسئولیت مدنی اقدام نمایند.
- ۶) تامین اعتبارات و تسهیلات بانکی، زمین، ماشین آلات، مواد اولیه و سایر الزامات ایجاد نمایندگی به عهده دارنده مجوز و تابع ضوابط و مقررات مربوطه می باشد و مجوز صادره هیچگونه تعهدی برای وزارت جهاد کشاورزی، سازمان نظام مهندسی کشاورزی و سایر دستگاههای دولتی در ارتباط با موارد مذکور ایجاد نمی کند.
- ۷) دارنده مجوز موظف است نهاده ها را صرفاً به مقصد فروشندگی های مجاز حمل نموده و توزیع و پخش آن به غیر از فروشندگان مجاز جرم تلقی شده و پیگرد قانونی دارد.
- ۸) دارنده این مجوز موظف به پذیرش و همکاری با نمایندگان وزارت جهاد کشاورزی و سازمان نظام مهندسی در بازرسی از فروشندگی و انبار نمایندگی است.
- ۹) هرگونه دخل و تصرف در شرایط و ضوابط مندرج در مجوز پیگرد قانونی دارد.
- ۱۰) این مجوز و امتیاز ناشی از آن در اثبات مالکیت ساختمان و تاسیسات مندرج در مجوز موثر نیست.
- ۱۱) این مجوز صرفاً به منظور تاسیس نمایندگی شرکت توزیع سراسری آفتکش های نباتی صادر شده و ارزش دیگری ندارد.

نام و نام خانوادگی / امضاء متعهد



سازمان نظام مهندسی کشاورزی
و منابع طبیعی ج.ا.ا.

شماره :

تاریخ :

مدت اعتبار: ۳ سال

"مجوز تاسیس نمایندگی شرکت توزیع و پخش سراسری آفتکش های نباتی"

به استناد ماده ۲ قانون افزایش بهره وری بخش کشاورزی و منابع طبیعی، به موجب این پروانه به شرکت با شماره ثبت به نمایندگی از شرکت توزیع و پخش سراسری به شماره ثبت شرکتها اجازه داده می شود نسبت به توزیع و پخش آفتکش های نباتی به مسئولیت فنی خانم/آقای در استان شهرستان به آدرس نمایندگی کد/صندوق پستی به مساحت کل متر مربع با رعایت مقررات و ضوابط و شرایط ظهر این پروانه اقدام نماید.

تذکر: فعالیت نمایندگی شرکت توزیع و پخش سراسری منوط به حضور مسئول فنی واجد شرایط میباشد.

رئیس سازمان

نظام مهندسی کشاورزی و منابع طبیعی ج.ا.ا.

تعهدات:

- ۱) دارنده مجوز تاسیس ملزم به رعایت کلیه قوانین و مقررات تجاری مرتبط با نوع فعالیت و تعهد نامه محضری می باشد.
- ۲) دارنده مجوز متعهد می گردد در راستای وظایف تعیین شده فعالیت نماید در غیر اینصورت برابر مقررات با دارنده مجوز رفتار می گردد.
- ۳) هرگونه تغییرات در نشانی، شماره تلفن و... محل نمایندگی توزیع باید حداکثر پس از یک ماه به اطلاع مرجع صادر کننده مجوز برسد.
- ۴) حق انتفاع از مزایای قانونی، متعلق به دارنده مجوز می باشد.
- ۵) تمامی اشخاص حقیقی و حقوقی که اقدام به تاسیس نمایندگی توزیع می نمایند ضمن رعایت تمامی قوانین و مقررات از جمله قانون کار و بیمه تامین اجتماعی نسبت به برقراری بیمه اماکن، تجهیزات و نیروی انسانی شاغل و بیمه مسئولیت مدنی اقدام نمایند.
- ۶) تامین اعتبارات و تسهیلات بانکی، زمین، ماشین آلات، مواد اولیه و سایر الزامات ایجاد نمایندگی به عهده دارنده مجوز و تابع ضوابط و مقررات مربوطه می باشد و مجوز صادره هیچگونه تعهدی برای وزارت جهاد کشاورزی، سازمان نظام مهندسی کشاورزی و سایر دستگاههای دولتی در ارتباط با موارد مذکور ایجاد نمی کند.
- ۷) دارنده مجوز موظف است نهاده ها را صرفاً به مقصد فروشندگی های مجاز حمل نموده و توزیع و پخش آن به غیر از فروشندگان مجاز جرم تلقی شده و پیگرد قانونی دارد.
- ۸) دارنده این مجوز موظف به پذیرش و همکاری با نمایندگان وزارت جهاد کشاورزی و سازمان نظام مهندسی در بازرسی از فروشندگی و انبار نمایندگی می باشد.
- ۹) هرگونه دخل و تصرف در شرایط و ضوابط مندرج در مجوز پیگرد قانونی دارد.
- ۱۰) این مجوز و امتیاز ناشی از آن در اثبات مالکیت ساختمان و تاسیسات مندرج در مجوز موثر نمی باشد.
- ۱۱) این مجوز صرفاً به منظور تأسیس نمایندگی شرکت توزیع سراسری آفتکش های نباتی صادر شده و ارزش دیگری ندارد.

نام و نام خانوادگی / امضاء متعهد



سازمان نظام مهندسی کشاورزی
ومنابع طبیعی ج.ا.ا.

شماره :

تاریخ :

مدت اعتبار: ۳ سال

"مجوز تأسیس فروشگاه آفت کش نباتی"

به استناد ماده ۲ قانون افزایش بهره‌وری بخش کشاورزی و منابع طبیعی، به شرکت/مؤسسه..... دارنده شماره..... ثبت شرکتهای استان..... اجازه داده می‌شود نسبت به تأسیس فروشگاه آفت کش نباتی به مسئولیت فنی خانم/آقای..... در استان..... شهرستان..... بخش..... در پلاک ثبتی..... کد/صندوق پستی..... به مساحت کل.....متر مربع با رعایت مقررات و ضوابط مربوطه و شرایط مندرج در ظهر این پروانه اقدام نماید.

تذکر: فعالیت فروشگاه آفت کش نباتی منوط به حضور مسئول فنی واجد شرایط می‌باشد.

سازمان نظام مهندسی کشاورزی

ومنابع طبیعی ج.ا.ا.

تعهدات:

- ۱) دارنده مجوز تاسیس ملزم به رعایت کلیه قوانین و مقررات تجاری مرتبط با نوع فعالیت و تعهد نامه محضری می باشد.
- ۲) دارنده مجوز متعهد می گردد در راستای وظایف تعیین شده فعالیت نماید در غیر اینصورت برابر مقررات با دارنده مجوز رفتار می گردد.
- ۳) هرگونه تغییرات در نشانی، شماره تلفن و... واحد گیاهپزشکی باید حداکثر پس از یک ماه به اطلاع مرجع صادر کننده مجوز برسد.
- ۴) حق انتفاع از مزایای قانونی، متعلق به دارنده مجوز می باشد .
- ۵) تامین اعتبارات و تسهیلات بانکی، زمین ، ماشین آلات، مواد اولیه و سایر الزامات ایجاد واحدهای گیاهپزشکی به عهده دارنده مجوز و تابع ضوابط و مقررات مربوطه می باشد و مجوز صادره هیچگونه تعهدی برای وزارت جهاد کشاورزی، سازمان نظام مهندسی کشاورزی و سایر دستگاههای دولتی در ارتباط با موارد مذکور ایجاد نمی کند.
- ۶) تمامی اشخاص حقیقی و حقوقی که اقدام به تاسیس واحدهای گیاهپزشکی می نمایند ضمن رعایت تمامی قوانین و مقررات از جمله قانون کار و بیمه تامین اجتماعی نسبت به برقراری بیمه اماکن، تجهیزات و نیروی انسانی شاغل و بیمه مسئولیت مدنی اقدام نمایند.
- ۷) دارنده این مجوز موظف به پذیرش و همکاری با نمایندگان وزارت جهاد کشاورزی و سازمان نظام مهندسی در بازرسی از واحد گیاهپزشکی می باشد.
- ۸) این مجوز در صورتی صادر می شود که انبار، ساختمان، تاسیسات و تجهیزات مطابق قوانین و مقررات، ضوابط و دستورالعمل های ابلاغی تامین و مورد تایید از سوی صادر کننده مجوز باشد.
- ۹) هرگونه دخل و تصرف در شرایط و ضوابط مندرج در مجوز پیگرد قانونی دارد.
- ۱۰) این مجوز و امتیاز ناشی از آن در اثبات مالکیت ساختمان و تاسیسات مندرج در مجوز موثر نیست.
- ۱۱) این مجوز صرفاً به منظور تأسیس فروشگاه آفت کش نباتی صادر شده و ارزش دیگری ندارد.

نام و نام خانوادگی / امضاء متعهد



سازمان نظام مهندسی کشاورزی
ومنابع طبیعی ج.ا.ا.

شماره :

تاریخ :

مدت اعتبار: ۳ سال

"مجوز تأسیس فروشگاه آفت کش نباتی"

به استناد ماده ۲ قانون افزایش بهره وری بخش کشاورزی و منابع طبیعی، به آقای/ خانم
..... به شماره ملی اجازه داده می شود نسبت به تأسیس
فروشگاه آفت کش نباتی به مسئولیت فنی خانم/آقای..... در استان شهرستان
..... بخش در پلاک ثبتی کد/صندوق پستی..... به مساحت کل.....متر مربع
با رعایت مقررات و ضوابط مربوطه و شرایط مندرج در ظهر این پروانه اقدام نماید .

تذکر: فعالیت فروشگاه آفت کش نباتی منوط به حضور مسئول فنی واجد شرایط می باشد.

سازمان نظام مهندسی کشاورزی

ومنابع طبیعی ج.ا.ا.

تعهدات:

- ۱) دارنده مجوز تاسیس ملزم به رعایت کلیه قوانین و مقررات تجاری مرتبط با نوع فعالیت و تعهد نامه محضری می باشد.
- ۲) دارنده مجوز متعهد می گردد در راستای وظایف تعیین شده فعالیت نماید در غیر اینصورت برابر مقررات با دارنده مجوز رفتار می گردد.
- ۳) هرگونه تغییرات در نشانی، شماره تلفن و.... واحد گیاهپزشکی باید حداکثر پس از یک ماه به اطلاع مرجع صادر کننده مجوز برسد.
- ۴) حق انتفاع از مزایای قانونی، متعلق به دارنده مجوز می باشد.
- ۵) تمامی اشخاص حقیقی و حقوقی که اقدام به تاسیس واحدهای گیاهپزشکی می نمایند ضمن رعایت تمامی قوانین و مقررات از جمله قانون کار و بیمه تامین اجتماعی نسبت به برقراری بیمه اماکن، تجهیزات و نیروی انسانی شاغل و بیمه مسئولیت مدنی اقدام نمایند.
- ۶) تامین اعتبارات و تسهیلات بانکی، زمین، ماشین آلات، مواد اولیه و سایر الزامات ایجاد واحدهای گیاهپزشکی به عهده دارنده مجوز و تابع ضوابط و مقررات مربوطه می باشد و مجوز صادره هیچگونه تعهدی برای وزارت جهاد کشاورزی، سازمان نظام مهندسی کشاورزی و سایر دستگاههای دولتی در ارتباط با موارد مذکور ایجاد نمی کند.
- ۷) دارنده این مجوز موظف به پذیرش و همکاری با نمایندگان وزارت جهاد کشاورزی و سازمان نظام مهندسی در بازرسی از واحد گیاهپزشکی می باشد.
- ۸) هرگونه دخل و تصرف در شرایط و ضوابط مندرج در مجوز پیگرد قانونی دارد.
- ۹) این مجوز و امتیاز ناشی از آن در اثبات مالکیت ساختمان و تاسیسات مندرج در مجوز موثر نمی باشد.
- ۱۰) این مجوز صرفاً به منظور تأسیس فروشگاه آفت کش نباتی صادر شده و ارزش دیگری ندارد.

نام و نام خانوادگی / امضاء متعهد



سازمان نظام مهندسی
کشاورزی و منابع طبیعی

شماره :

تاریخ :

مدت اعتبار: ۳ سال

پروانه بهره برداری آزمایشگاه تشخیص آفات و بیماریهای گیاهی (کلینیک گیاهپزشکی)

به استناد ماده ۲ قانون افزایش بهره وری بخش کشاورزی و منابع طبیعی، به آقای/خانم: به شماره ملی: اجازه داده میشود نسبت به بهره برداری از آزمایشگاه تشخیص آفات و بیماریهای گیاهی به مسئولیت فنی خانم/آقای..... در استان شهرستان بخش در پلاک ثبتی ک/صندوق پستی..... به مساحت کل.....متر مربع با رعایت مقررات و ضوابط مندرج در ظهر این مجوز اقدام نماید .

تذکر: فعالیت آزمایشگاه تشخیص آفات و بیماریهای گیاهی منوط به حضور مسئول فنی واجد شرایط می باشد.

سازمان نظام مهندسی کشاورزی

و منابع طبیعی ج.ا.ا.

تعهدات:

- ۱) دارنده پروانه بهره برداری ملزم به رعایت کلیه قوانین و مقررات تجاری مرتبط با نوع فعالیت و تعهد نامه محضری می باشد.
- ۲) دارنده مجوز متعهد می گردد در راستای وظایف تعیین شده فعالیت نماید در غیر اینصورت برابر مقررات با دارنده مجوز رفتار می گردد.
- ۳) هرگونه تغییرات در نشانی، شماره تلفن و... واحد گیاهپزشکی باید حداکثر پس از یک ماه به اطلاع مرجع صادر کننده مجوز برسد.
- ۴) حق انتفاع از مزایای قانونی، متعلق به دارنده مجوز می باشد .
- ۵) تمامی اشخاص حقیقی و حقوقی که اقدام به تاسیس واحدهای گیاهپزشکی می نمایند ضمن رعایت تمامی قوانین و مقررات از جمله قانون کار و بیمه تامین اجتماعی نسبت به برقراری بیمه اماکن، تجهیزات و نیروی انسانی شاغل و بیمه مسئولیت مدنی اقدام نمایند.
- ۶) تامین اعتبارات و تسهیلات بانکی، زمین ، ماشین آلات ، مواد اولیه و سایر الزامات ایجاد واحدهای گیاهپزشکی به عهده دارنده مجوز و تابع ضوابط و مقررات مربوطه می باشد و مجوز صادره هیچگونه تعهدی برای وزارت جهاد کشاورزی، سازمان نظام مهندسی کشاورزی و سایر دستگاههای دولتی در ارتباط با موارد مذکور ایجاد نمی کند.
- ۷) دارنده این پروانه موظف به پذیرش و همکاری با نمایندگان وزارت جهاد کشاورزی و سازمان نظام مهندسی در بازرسی از واحد گیاهپزشکی می باشد.
- ۸) هرگونه دخل و تصرف در شرایط و ضوابط مندرج در پروانه پیگرد قانونی دارد.
- ۹) این پروانه جزء لاینفک ساختمان، ماشین آلات، تاسیسات و ... کلینیک گیاهپزشکی به منظور انجام فعالیتهای مندرج در آن بوده و انتقال آن به تنهایی موضوعیت نداشته و فاقد اعتبار می باشد.
- ۱۰) این پروانه صرفاً برای بهره برداری و فعالیت در زمینه آزمایشگاه تشخیص آفات و بیماریهای گیاهی صادر شده و ارزش دیگری ندارد.

نام و نام خانوادگی / امضاء متعهد



سازمان نظام مهندسی
کشاورزی و منابع طبیعی

شماره :

تاریخ :

مدت اعتبار: ۳ سال

پروانه بهره برداری آزمایشگاه تشخیص آفات و بیماریهای گیاهی (کلینیک گیاهپزشکی)

به استناد ماده ۲ قانون افزایش بهره وری بخش کشاورزی و منابع طبیعی، به شرکت دارای شماره ثبت شرکتهای استان اجازه داده می شود نسبت به بهره برداری از آزمایشگاه تشخیص آفات و بیماریهای گیاهی به مسئولیت فنی خانم/آقای..... در استان شهرستان بخش در پلاک ثبتی کد/صندوق پستی..... به مساحت کل.....متر مربع با رعایت مقررات و ضوابط مندرج در ظهر این مجوز اقدام نماید .
تذکر: فعالیت آزمایشگاه تشخیص آفات و بیماریهای گیاهی منوط به حضور مسئول فنی واجد شرایط می باشد.

سازمان نظام مهندسی کشاورزی

و منابع طبیعی ج.ا.ا.

تعهدات:

- ۱) دارنده پروانه بهره برداری ملزم به رعایت کلیه قوانین و مقررات تجاری مرتبط با نوع فعالیت و تعهد نامه محضری می باشد.
- ۲) دارنده مجوز متعهد می گردد در راستای وظایف تعیین شده فعالیت نماید در غیر اینصورت برابر مقررات با دارنده مجوز رفتار می گردد.
- ۳) هرگونه تغییرات در نشانی، شماره تلفن و... واحد گیاهپزشکی باید حداکثر پس از یک ماه به اطلاع مرجع صادر کننده مجوز برسد.
- ۴) حق انتفاع از مزایای قانونی، متعلق به دارنده مجوز می باشد .
- ۵) تمامی اشخاص حقیقی و حقوقی که اقدام به تاسیس واحدهای گیاهپزشکی می نمایند ضمن رعایت تمامی قوانین و مقررات از جمله قانون کار و بیمه تامین اجتماعی نسبت به برقراری بیمه اماکن، تجهیزات و نیروی انسانی شاغل و بیمه مسئولیت مدنی اقدام نمایند.
- ۶) تامین اعتبارات و تسهیلات بانکی، زمین ، ماشین آلات ، مواد اولیه و سایر الزامات ایجاد واحدهای گیاهپزشکی به عهده دارنده مجوز و تابع ضوابط و مقررات مربوطه می باشد و مجوز صادره هیچگونه تعهدی برای وزارت جهاد کشاورزی، سازمان نظام مهندسی کشاورزی و سایر دستگاههای دولتی در ارتباط با موارد مذکور ایجاد نمی کند.
- ۷) دارنده این پروانه موظف به پذیرش و همکاری با نمایندگان وزارت جهاد کشاورزی و سازمان نظام مهندسی در بازرسی از واحد گیاهپزشکی می باشد.
- ۸) هرگونه دخل و تصرف در شرایط و ضوابط مندرج در پروانه پیگرد قانونی دارد.
- ۹) این پروانه جزء لاینفک ساختمان، ماشین آلات، تاسیسات و ... کلینیک گیاهپزشکی به منظور انجام فعالیتهای مندرج در آن بوده و انتقال آن به تنهایی موضوعیت نداشته و فاقد اعتبار می باشد.
- ۱۰) این پروانه صرفاً برای بهره برداری و فعالیت در زمینه آزمایشگاه تشخیص آفات و بیماریهای گیاهی صادر شده و ارزش دیگری ندارد.

نام و نام خانوادگی / امضاء متعهد



سازمان نظام مهندسی
کشاورزی و منابع طبیعی

شماره :

تاریخ :

مدت اعتبار: ۳ سال

پروانه بهره برداری مرکز تولید عوامل ماکرو ارگانیسم کنترل بیولوژیک آفات (انسکتاریوم)

به استناد ماده ۲ قانون افزایش بهره وری بخش کشاورزی و منابع طبیعی، به آقای/خانم: به شماره ملی:
..... اجازه داده می شود نسبت به بهره برداری از مرکز تولید عوامل ماکرو ارگانیسم کنترل بیولوژیک آفات به
مسئولیت فنی خانم/آقای در استان شهرستان بخش در
پلاک ثبتی کد/صندوق پستی به مساحت کل متر مربع با رعایت مقررات و ضوابط
مندرج در ظهر این مجوز اقدام نماید.

تذکر: فعالیت آزمایشگاه تولید عوامل ماکرو ارگانیسم کنترل بیولوژیک آفات منوط به حضور مسئول فنی واجد شرایط می باشد.

سازمان نظام مهندسی کشاورزی

و منابع طبیعی ج.ا.ا.

تعهدات:

- ۱) دارنده پروانه بهره برداری ملزم به رعایت کلیه قوانین و مقررات تجاری مرتبط با نوع فعالیت و تعهدنامه محضری می باشد.
- ۱۱) دارنده مجوز متعهد می گردد در راستای وظایف تعیین شده فعالیت نماید در غیر اینصورت برابر مقررات با دارنده مجوز رفتار می گردد.
- ۱۲) هرگونه تغییرات در نشانی، شماره تلفن و... واحد گیاهپزشکی باید حداکثر پس از یک ماه به اطلاع مرجع صادر کننده مجوز برسد.
- ۱۳) حق انتفاع از مزایای قانونی، متعلق به دارنده مجوز می باشد .
- ۱۴) تمامی اشخاص حقیقی و حقوقی که اقدام به تاسیس واحدهای گیاهپزشکی می نمایند ضمن رعایت تمامی قوانین و مقررات از جمله قانون کار و بیمه تامین اجتماعی نسبت به برقراری بیمه اماکن، تجهیزات و نیروی انسانی شاغل و بیمه مسئولیت مدنی اقدام نمایند.
- ۱۵) تامین اعتبارات و تسهیلات بانکی، زمین، ماشین آلات، مواد اولیه و سایر الزامات ایجاد واحدهای گیاهپزشکی به عهده دارنده مجوز و تابع ضوابط و مقررات مربوطه می باشد و مجوز صادره هیچگونه تعهدی برای وزارت جهاد کشاورزی، سازمان نظام مهندسی کشاورزی و سایر دستگاههای دولتی در ارتباط با موارد مذکور ایجاد نمی کند.
- ۱۶) دارنده این پروانه موظف به پذیرش و همکاری با نمایندگان وزارت جهاد کشاورزی و سازمان نظام مهندسی در بازرسی از واحد گیاهپزشکی می باشد.
- ۱۷) هرگونه دخل و تصرف در شرایط و ضوابط مندرج در پروانه پیگرد قانونی دارد.
- ۱۸) این پروانه جزء لاینفک ساختمان، ماشین آلات، تاسیسات و ... انسکتاریوم به منظور انجام فعالیتهای مندرج در آن بوده و انتقال آن به تنهایی موضوعیت نداشته و فاقد اعتبار می باشد.
- ۱۹) این پروانه صرفاً برای بهره برداری و فعالیت در زمینه تولید عوامل ماکرو ارگانیسم کنترل بیولوژیک آفات صادر شده و ارزش دیگری ندارد.

نام و نام خانوادگی / امضاء متعهد



سازمان نظام مهندسی
کشاورزی و منابع طبیعی

شماره :

تاریخ :

مدت اعتبار: ۳ سال

پروانه بهره برداری مرکز تولید عوامل ماکروارگانیک کنترل بیولوژیک آفات (انسکتاریوم)

به استناد ماده ۲ قانون افزایش بهره وری بخش کشاورزی و منابع طبیعی، به شرکت.....دارنده شماره ثبت شرکتهای استان اجازه داده میشود نسبت به بهره برداری از مرکز تولید عوامل ماکروارگانیک کنترل بیولوژیک آفات به مسئولیت فنی خانم/آقای..... در استان شهرستان بخش در پلاک ثبتیکد/صندوق پستی.....به مساحت کل.....متر مربع با رعایت مقررات و ضوابط مندرج در ظهر این مجوز اقدام نماید.
تذکر: فعالیت مرکز تولید عوامل ماکروارگانیک کنترل بیولوژیک آفات منوط به حضور مسئول فنی واجد شرایط می باشد.

سازمان نظام مهندسی کشاورزی

و منابع طبیعی ۱.۱.

- ۱) دارنده پروانه بهره برداری ملزم به رعایت کلیه قوانین و مقررات تجاری مرتبط با نوع فعالیت و تعهد نامه محضری می باشد.
- ۲) دارنده مجوز متعهد می گردد در راستای وظایف تعیین شده فعالیت نماید در غیر اینصورت برابر مقررات با دارنده مجوز رفتار می گردد.
- ۳) هرگونه تغییرات در نشانی، شماره تلفن و... واحد گیاهپزشکی باید حداکثر پس از یک ماه به اطلاع مرجع صادر کننده مجوز برسد.
- ۴) حق انتفاع از مزایای قانونی، متعلق به دارنده مجوز می باشد .
- ۵) تمامی اشخاص حقیقی و حقوقی که اقدام به تاسیس واحدهای گیاهپزشکی می نمایند ضمن رعایت تمامی قوانین و مقررات از جمله قانون کار و بیمه تامین اجتماعی نسبت به برقراری بیمه اماکن، تجهیزات و نیروی انسانی شاغل و بیمه مسئولیت مدنی اقدام نمایند.
- ۶) تامین اعتبارات و تسهیلات بانکی، زمین، ماشین آلات ، مواد اولیه و سایر الزامات ایجاد واحدهای گیاهپزشکی به عهده دارنده مجوز و تابع ضوابط و مقررات مربوطه می باشد و مجوز صادره هیچگونه تعهدی برای وزارت جهاد کشاورزی، سازمان نظام مهندسی کشاورزی و سایر دستگاههای دولتی در ارتباط با موارد مذکور ایجاد نمی کند.
- ۷) دارنده این پروانه موظف به پذیرش و همکاری با نمایندگان وزارت جهاد کشاورزی و سازمان نظام مهندسی در بازرسی از واحد گیاهپزشکی می باشد.
- ۸) هرگونه دخل و تصرف در شرایط و ضوابط مندرج در پروانه پیگرد قانونی دارد.
- ۹) این پروانه جزء لاینفک ساختمان، ماشین آلات، تاسیسات و ... انسکتاریوم به منظور انجام فعالیتهای مندرج در آن بوده و انتقال آن به تنهایی موضوعیت نداشته و فاقد اعتبار می باشد.
- ۱۰) این پروانه صرفاً برای بهره برداری و فعالیت در زمینه تولید عوامل ماکرو ارگانیسم کنترل بیولوژیک آفات صادر شده و ارزش دیگری ندارد.

نام و نام خانوادگی / امضاء متعهد



سازمان نظام مهندسی
کشاورزی و منابع طبیعی

شماره :

تاریخ :

مدت اعتبار: ۳ سال

پروانه بهره برداری شرکت دفع آفات نباتی و ضد عفونی

به استناد ماده ۲ قانون افزایش بهره وری بخش کشاورزی و منابع طبیعی، به شرکت دارای شماره ثبت شرکتهای استان اجازه داده میشود نسبت به بهره برداری از شرکت دفع آفات نباتی و ضد عفونی به مسئولیت فنی خانم/آقای..... در استان شهرستان بخش در پلاک ثبتی کد/صندوق پستی..... به مساحت کل.....متر مربع با رعایت مقررات و ضوابط مندرج در ظهر این مجوز اقدام نماید .
تذکر: فعالیت شرکت دفع آفات نباتی و ضد عفونی منوط به حضور مسئول فنی واجد شرایط می باشد.

سازمان نظام مهندسی کشاورزی

و منابع طبیعی ج.ا.ا.

- ۱) دارنده پروانه بهره برداری ملزم به رعایت کلیه قوانین و مقررات تجاری مرتبط با نوع فعالیت و تعهد نامه محضری می باشد.
- ۲) دارنده مجوز متعهد می گردد در راستای وظایف تعیین شده فعالیت نماید در غیر اینصورت برابر مقررات با دارنده مجوز رفتار می گردد.
- ۳) هرگونه تغییرات در نشانی، شماره تلفن و... واحد گیاهپزشکی باید حداکثر پس از یک ماه به اطلاع مرجع صادر کننده مجوز برسد.
- ۴) حق انتفاع از مزایای قانونی، متعلق به دارنده مجوز می باشد .
- ۵) تمامی اشخاص حقیقی و حقوقی که اقدام به تاسیس واحدهای گیاهپزشکی می نمایند ضمن رعایت تمامی قوانین و مقررات از جمله قانون کار و بیمه تامین اجتماعی نسبت به برقراری بیمه اماکن، تجهیزات و نیروی انسانی شاغل و بیمه مسئولیت مدنی اقدام نمایند.
- ۶) تامین اعتبارات و تسهیلات بانکی، زمین، ماشین آلات ، مواد اولیه و سایر الزامات ایجاد واحدهای گیاهپزشکی به عهده دارنده مجوز و تابع ضوابط و مقررات مربوطه می باشد و مجوز صادره هیچگونه تعهدی برای وزارت جهاد کشاورزی، سازمان نظام مهندسی کشاورزی و سایر دستگاههای دولتی در ارتباط با موارد مذکور ایجاد نمی کند.
- ۷) دارنده این پروانه موظف به پذیرش و همکاری با نمایندگان وزارت جهاد کشاورزی و سازمان نظام مهندسی در بازرسی از واحد گیاهپزشکی می باشد.
- ۸) هرگونه دخل و تصرف در شرایط و ضوابط مندرج در پروانه پیگرد قانونی دارد.
- ۹) این پروانه جزء لاینفک ساختمان، ماشین آلات، تاسیسات و ... شرکت دفع آفات نباتی و ضد عفونی به منظور انجام فعالیتهای مندرج در آن بوده و انتقال آن به تنهایی موضوعیت نداشته و فاقد اعتبار می باشد.
- ۱۰) این پروانه صرفاً برای بهره برداری و فعالیت در زمینه دفع آفات نباتی و ضد عفونی صادر شده و ارزش دیگری ندارد.

نام و نام خانوادگی / امضاء متعهد



سازمان نظام مهندسی
کشاورزی و منابع طبیعی

شماره :

تاریخ :

مدت اعتبار: ۱ سال

محل الصاق

عکس

۳×۴

" پروانه اشتغال بکار مسئول فنی "

به استناد ماده ۳۴ مجوز شماره وزیر جهاد کشاورزی به آقا/ خانم:.....
فرزند:.....متولد:..... با شماره ملی: دارای مدرک تحصیلی: در رشته:
..... با شماره نظام مهندسی کشاورزی:..... اجازه داده می شود مسئولیت فنی
..... به شماره پروانه بهره برداری: ، به
آدرس:..... کد/صندوق پستی..... را با رعایت مقررات و ضوابط
مربوطه و شرایط مندرج در ظهر این پروانه به عهده گیرد.

سازمان نظام مهندسی کشاورزی
ومنابع طبیعی ج.ا.

تعهدات:

- ۱) مسئول فنی علاوه بر رعایت قوانین ومقررات این دستورالعمل ملزم به رعایت ضوابط فنی وحرفه ای مربوطه میباشد.
- ۲) مسئول فنی بصورت تمام وقت فعالیت نموده و اجازه اشتغال در جای دیگر را ندارد.
- ۳) کنترل کیفی و کمی آزمایشات، تجهیزات و مواد شیمیایی و غیر شیمیایی طبق ضوابط وامضاء و ممهور نمودن آنها
- ۴) اعمال امور فنی و نظارت بر شرایط نگهداری نهاده ها، شکل ظاهری، کیفیت فیزیکی وتاریخ مصرف ونحوه تدارک و رعایت ضوابط مربوط به بسته بندی و ارسال نهاده ها
- ۵) جلوگیری اذخالت افراد غیر مجاز در امور فنی شرکت و پاسخگویی در ارتباط با اقدامات انجام شده مبتنی بر قوانین، مقررات ابلاغی
- ۶) استفاده از روپوش سفید با نصب اتیکت مشخصات
- ۷) همکاری با بازرسی نمایندگان جهاد کشاورزی و سازمان نظام مهندسی
- ۸) اعلام گزارش موارد مغایر با مقررات و قوانین ابلاغی واحد گیاه پزشکی به وزارت جهاد کشاورزی و سازمان نظام مهندسی
- ۹) عدم حضور مسئول فنی در محل خدمت برای مدت فقط یک روز با اخذ موافقت کتبی سازمان نظام مهندسی بدون معرفی جایگزین و برای بیش از یک روز با معرفی فرد جایگزین واجد شرایط مسئول فنی و موافقت سازمان نظام مهندسی بلامانع است.
- ۱۰) سقف مدت فعالیت مسئول فنی جایگزین سه ماه و فقط برای یک دوره قابل تمدید میباشد.
- ۱۱) نظارت بر جمع آوری اطلاعات و آمار مربوط به مشخصات کالا و ارائه خدمات، نحوه فعالیت شرکت و تهیه گزارش نوبه ایی و ارسال آمار کلی فعالیت‌های شرکت از طریق الکترونیکی به سازمان نظام مهندسی
- ۱۲) شرکت در جلسات هماهنگی تشکیل شده از طرف وزارت جهاد کشاورزی و سازمان نظام مهندسی
- ۱۳) در صورت لغو پروانه مسئول فنی، واحد گیاه پزشکی جهت تعیین تکلیف قانونی نسبت به معرفی فرد واجد شرایط جهت صدور پروانه مسئول فنی به سازمان نظام مهندسی اقدام مینماید. تا تعیین تکلیف نهایی و صدور پروانه، مسئول فنی جایگزین برای اداره شرکت منصوب و به کار گماشته خواهد شد .
- ۱۴) مسئول فنی موظف است در زمان دریافت پروانه اشتغال ، بیمه نامه مسئولیت حرفه ای خود را برای مدت اعتبار پروانه ارائه نماید.
- ۱۵) در صورتیکه مسئول فنی شرکت نخواهد به کار ادامه دهد بایستی مراتب را یک ماه قبل به سازمان نظام مهندسی اعلام نماید و ظرف مدت یک ماه موسس شرکت مسئول فنی دیگری را معرفی نماید که پس از بررسی صلاحیت او پروانه صادر خواهد شد .

نام و نام خانوادگی / امضاء متعهد

بخش چهارم

**شرح وظایف مسئولین فنی
واحدهای گیاهپزشکی**

مسئول فنی کلینیک گیاهپزشکی

۱. نظارت و کنترل آزمایشگاهی تشخیص عوامل زیان آور و مفید گیاهی.
۲. نظارت و کنترل روشهای بازدید از مزارع، باغات، گلخانه ها، جنگلها و مراتع، انبارها، سیلوها و محلهای نگهداری محصولات و فرآورده های کشاورزی و تایید روشهای مناسب کنترل (مهاری) عوامل زنده خسارتزای گیاهی با محوریت غیر شیمیائی و حمایت از دشمنان طبیعی این عوامل و رعایت مسائل زیست محیطی در قالب مدیریت تلفیقی آفات.
۳. مشاوره و ارائه توصیه های فنی و صدور نسخه گیاهپزشکی و هدایت و نظارت بر اجرای این توصیه ها.
۴. پیشنهاد روشهای جامع کنترل آفات، بیماریها و علفهای هرز.
۵. اعمال نظارتهای فنی و تائید پروسه تولید محصولات کشاورزی سالم.
۶. ارزیابی عملکرد برنامه های اجرائی کنترل آفات حوزه عمل و مشخص نمودن موانع و مشکلات مربوطه و ارائه راهکارهای مناسب برای رفع موانع و مشکلات اجرائی.
۷. اجرای آزمایشات کاربردی بمنظور بررسی کیفیت آفت کشها و نحوه کاربرد آنها.
۸. انتقال دانش و یافته های جدید گیاهپزشکی در قالب دستورالعمل های فنی و اجرایی سازمان حفظ نباتات و سازمان نظام مهندسی کشاورزی به بهره برداران.
۹. نظارت و کنترل بر تهیه شناسنامه گیاهپزشکی برای واحدهای بهره برداری.
۱۰. اظهارنظر فنی در زمینه انتخاب، کاربرد و نگهداری تجهیزات و ادوات گیاهپزشکی
۱۱. ثبت روزانه کلیه فعالیت های آزمایشگاه
۱۲. ارتباط مستمر با پرسنل آزمایشگاه در جهت رفع مشکلات فنی روزمره
۱۳. نظارت بر انجام فعالیت های جاری و وظایف پرسنل تحت سرپرستی.
۱۴. رعایت معیارها و موازین معتبر فنی در بررسیهای کارشناسی و همچنین در تدوین و تنظیم گزارش کارشناسی.
۱۵. رعایت شئون و اخلاق حرفه ای
۱۶. قبول مسئولیت کارشناسی فقط در محدوده صلاحیت مندرج در پروانه کارشناسی خود
۱۷. سرپرستی کلیه امور فنی آزمایشگاه

۱۸. کنترل و نظارت بر حسن اجرای ضوابط ، مقررات و تعرفه های مصوب قانونی وزارت جهاد کشاورزی
۱۹. کنترل عملکرد کیفی کارکنان فنی
۲۰. حضور تمام وقت در آزمایشگاه
۲۱. تنظیم گزارش های ماهانه و ادواری جهت ارسال به مراجع ذیربط و یا وارد کردن اطلاعات در بانک های اطلاعاتی، طبق فرم ها و دستورالعمل های تعیین شده از سوی نظام مهندسی.
۲۲. همکاری با بازرسان اعزامی سازمانهای حفظ نباتات و نظام مهندسی کشاورزی و در اختیار قرار دادن اطلاعات مورد نیاز در چهارچوب مقررات ابلاغی

مسئول فنی شرکت دفع آفات نباتی و ضد عفونی:

۱. نظارت بر اجرای عملیات مبارزه با عوامل خسارتزای گیاهی و ضد عفونی محموله های کشاورزی مطابق ضوابط و مقررات و دستورالعمل های مربوطه.
۲. ثبت روزانه کلیه فعالیت های شرکت
۳. تایید گزارش عملکرد ماهیانه شرکت و تحویل به سازمان نظام مهندسی کشاورزی و مدیریت حفظ نباتات
۴. ارتباط مستمر با پرسنل واحد تولیدی در جهت رفع مشکلات فنی روزمره
۵. نظارت بر انجام فعالیت های جاری و وظایف پرسنل تحت سرپرستی.
۶. انجام وظایف ارجاعی در مهلت مقرر
۷. رعایت معیارها و موازین معتبر فنی در بررسیهای کارشناسی و همچنین در تدوین و تنظیم گزارش کارشناسی.
۸. رعایت شئون و اخلاق حرفه ای
۹. قبول مسئولیت کارشناسی فقط در محدوده صلاحیت مندرج در پروانه کارشناسی خود
۱۰. سرپرستی کلیه امور فنی واحد
۱۱. کنترل و نظارت بر حسن اجرای ضوابط ، مقررات و تعرفه های مصوب قانونی وزارت جهاد کشاورزی
۱۲. حضور تمام وقت در شرکت
۱۳. کنترل عملکرد کیفی کارکنان فنی
۱۴. تنظیم گزارش های ادواری و اتفاقی جهت مقام مافوق و دارنده پروانه بهره برداری طبق مقررات
۱۵. تنظیم گزارش های ماهانه و ادواری جهت ارسال به مراجع ذیربط و یا وارد کردن اطلاعات در بانک های اطلاعاتی، طبق فرم ها و دستورالعمل های تعیین شده از سوی نظام مهندسی و مدیریت حفظ نباتات

۱۶. همکاری با بازرسان اعزامی سازمانهای حفظ نباتات و نظام مهندسی کشاورزی و در اختیار قرار دادن اطلاعات مورد نیاز در چهارچوب مقررات ابلاغی

مسئول فنی واحد تولید عوامل ماکروارگانسیم کنترل بیولوژیک آفات:

۱. نظارت و کنترل تولید عوامل کنترل بیولوژیک آفات مطابق مقررات، ضوابط و استانداردهای مربوطه
۲. ثبت روزانه کلیه فعالیت های واحد تولیدی
۳. تایید گزارش عملکرد ماهیانه واحد تولیدی و تحویل به سازمان نظام مهندسی کشاورزی
۴. بهره برداری بهینه از واحد تولیدی
۵. ارتباط مستمر با پرسنل واحد در جهت رفع مشکلات فنی روزمره
۶. نظارت بر انجام فعالیت های جاری و وظایف پرسنل تحت سرپرستی.
۷. انجام وظایف ارجاعی در مهلت مقرر
۸. حضور تمام وقت در واحد تولیدی
۹. رعایت معیارها و موازین معتبر فنی در بررسیهای کارشناسی و همچنین در تدوین و تنظیم گزارش کارشناسی.
۱۰. رعایت شئون و اخلاق حرفه ای
۱۱. قبول مسئولیت کارشناسی فقط در محدوده صلاحیت مندرج در پروانه کارشناسی خود
۱۲. سرپرستی کلیه امور فنی و اداری واحد
۱۳. کنترل و نظارت بر حسن اجرای ضوابط ، مقررات و تعرفه های مصوب قانونی وزارت جهاد کشاورزی
۱۴. کنترل عملکرد کیفی کارکنان فنی
۱۵. رشد فناوری و بکارگیری فنون و روشهای نوین
۱۶. تنظیم گزارش های ادواری و اتفافی جهت مقام مافوق و دارنده پروانه بهره برداری طبق مقررات
۱۷. تنظیم گزارش های ماهانه و ادواری جهت ارسال به مراجع ذیربط و یا وارد کردن اطلاعات در بانک های اطلاعاتی، طبق فرم ها و دستورالعمل های تعیین شده از سوی نظام مهندسی.
۱۸. همکاری با بازرسان اعزامی سازمانهای حفظ نباتات و نظام مهندسی کشاورزی و در اختیار قرار دادن اطلاعات مورد نیاز در چهارچوب مقررات ابلاغی

مسئول فنی فروشندگی آفت کش های نباتی.

۱. نظارت بر تهیه و تدارک آفتکش های مجاز با توجه به نیاز منطقه و فروش آنها صرفاً بر اساس نسخه های گیاهپزشکی از مراجع مجاز با رعایت کلیه مقررات و دستورالعمل های مربوطه.
۲. نظارت بر رعایت کلیه موارد ایمنی و بهداشتی و مجهز شدن به سامانه ارتباطی و عضویت در شبکه ملی توزیع و فروش آفت کش ها.
۳. انجام وظایف ارجاعی در مهلت مقرر
۴. رعایت معیارها و موازین معتبر فنی در بررسیهای کارشناسی و همچنین در تدوین و تنظیم گزارش کارشناسی.
۵. رعایت شئون و اخلاق حرفه ای
۶. قبول مسئولیت کارشناسی فقط در محدوده صلاحیت مندرج در پروانه کارشناسی خود
۷. سرپرستی کلیه امور فنی واحد
۸. کنترل و نظارت بر حسن اجرای ضوابط ، مقررات و تعرفه های مصوب قانونی وزارت جهاد کشاورزی
۹. کنترل عملکرد کیفی کارکنان فنی
۱۰. حضور تمام وقت درفروشگاه
۱۱. تنظیم گزارش های ادواری و اتفاقی جهت مقام مافوق و دارنده پروانه بهره برداری طبق مقررات واحد
۱۲. تنظیم گزارش های ماهانه و ادواری جهت ارسال به مراجع ذیربط و یا وارد کردن اطلاعات در بانک های اطلاعاتی، طبق فرمها و دستورالعمل های تعیین شده از سوی نظام مهندسی.
۱۳. همکاری با بازرسان اعزامی سازمانهای حفظ نباتات و نظام مهندسی کشاورزی و در اختیار قرار دادن اطلاعات مورد نیاز در چهارچوب مقررات ابلاغی
۱۴. ثبت فروش روزانه آفتکش ها، تنظیم و ارائه گزارش های ماهانه با مستندات مربوط به تامین ، تدارک و فروش آفتکش ها به سازمان نظام مهندسی .
۱۵. کنترل دقیق تاریخ انقضاء و صحت تولید سموم و آفت کشها

مسئول فنی شرکت توزیع :

۱. رعایت کلیه موارد ایمنی و بهداشتی و مجهز شدن به سامانه ارتباطی و عضویت در شبکه ملی توزیع و فروش آفتکشها
۲. نظارت و کنترل توزیع سموم و آفتکشها در سطح کشور
۳. نظارت بر واردات، تهیه و تولید آفتکش های مجاز جهت توزیع در کشور

۴. ارتباط مستمر با پرسنل واحد تولیدی در جهت رفع مشکلات فنی روزمره
۵. نظارت بر انجام فعالیت‌های جاری و وظایف پرسنل تحت سرپرستی.
۶. سازماندهی و حفظ اسناد و مدارک فنی
۷. انجام وظایف ارجاعی در مهلت مقرر
۸. حضور تمام وقت در شرکت
۹. رعایت معیارها و موازین معتبر مفنی در بررسی‌های کارشناسی و همچنین در تدوین و تنظیم گزارش کارشناسی.
۱۰. رعایت شئون و اخلاق حرفه‌ای
۱۱. قبول مسئولیت کارشناسی فقط در محدوده صلاحیت مندرج در پروانه کارشناسی خود
۱۲. سرپرستی کلیه امور فنی واحد
۱۳. کنترل و نظارت بر حسن اجرای ضوابط، مقررات و تعرفه‌های مصوب قانونی وزارت جهاد کشاورزی
۱۴. کنترل عملکرد کیفی کارکنان فنی
۱۵. تنظیم گزارش‌های ادواری و اتفاقی جهت مقام مافوق و دارنده پروانه بهره‌برداری طبق مقررات
۱۶. تنظیم گزارش‌های ماهانه و ادواری جهت ارسال به مراجع ذیربط و یا وارد کردن اطلاعات در بانک‌های اطلاعاتی، طبق فرم‌ها و دستورالعمل‌های تعیین شده از سوی نظام مهندسی.
۱۷. همکاری با بازرسان اعزامی سازمان نظام مهندسی و در اختیار قرار دادن اطلاعات مورد نیاز در چهارچوب مقررات ابلاغی

پیوستها

**ضوابط فنی، امکانات و تجهیزات
واحدهای گیاهپزشکی**

پیوست شماره ۱

لیست و ابزار و تجهیزات کلینک های گیاهپزشکی

- ۱- یخچال مناسب
 - ۲- بیتوکولار
 - ۳- میکروسکوپ
 - ۴- تورحشره گیری
 - ۵- لوپ
 - ۶- کادر تعیین تراکم و ادوات و لوازم مورد نیاز شبکه های مراقبت مانند (تله، فرمول لوپ، ارتفاع سنح، دماسنج و...)
 - ۷- شیشه ی کشنده
 - ۸- سوزن اناله ۰/۱ ، ۰/۲ و ۰/۵ حشرات
 - ۹- کامپیوتر مناسب
 - ۱۰- شیشه آلات آزمایشگاهی در حد نیاز
 - ۱۱- شیشه ساعتی ، پتری دبش، لام و لامل
 - ۱۲- امتیاز تلفن حداقل یک خط
 - ۱۳- موارد مورد نیاز کشت آزمایشگاهی
 - ۱۴- شیشه های نگهداری نمونه
 - ۱۵- چراغ الکلی
 - ۱۶- سند تشریح
 - ۱۷- میز یا سکوی آزمایشگاهی
- فهرست تکمیلی اقلام و لوازم و امکانات مورد نیاز این بخش، متناسب با نوع پروژه (تحقیقاتی ، آموزشی، اجرایی و ..) توسط سازمان حفظ نباتات تهیه و در اختیار سازمان نظام مهندسی جهت ابلاغ به آزمایشگاه ها اعلام خواهد شد.

پیوست شماره ۲

لیست ابزار و تجهیزات ضروری و ایمنی برای انجام ضد عفونی باز گاز متیل بروماید و فسفین

ردیف	نام ابزار / تجهیزات	مشخصات
۱	پوشش پلاستیکی	این ورقه ها باید از لایه های پلی اتیلن با تراکم پایین با ضخامت حداقل GSM ۴۰۰، چندلایه و نفوذپذیری کمتر از ۰/۰۲ گرم در متر مربع در روز برای متیل بروماید ساخته شده باشند. ۱ هر متر مربع از پوشش حداقل ۴۰۰ گرم وزن داشته باشد
۲	ترازوی مسطح با ظرفیت ۵۰-۱۰۰	ترازوی دیجیتالی با ظرفیت ۵۰-۱۸۰ و با حساسیت ۰/۰ کیلوگرم
۳	نشت یاب گاز متیل بروماید و دتکتور هالوژنه	با دامنه ردیابی از ppm-۴۰۰ دتکتور نشت هالوژن باید شامل یک مخزن سوخت، یک شیر برای تنظیم جریان سوخت یک فتیله (شعله) و یک صفحه با مخروط مسی برای نشان دادن تغییر رنگ شعله در تماس با مس باشد.
۴	دستگاه تبخیر کننده گاز متیل بروماید	دستگاه تبخیر کننده شامل یک سیلندر استیل ضد رنگ است که داخل آن یک لوله مسی تاییده شده برای عبور گاز وجود دارد و دارای یک دماسنج برای نشان دادن دمای داخل دستگاه باشد.
۵	تجهیزات مونیتورینگ گاز فسفین دیجیتال	
۶	تجهیزات تست فشار فشارسنج لوله ای U شکل یا گیج فشار)	برای خواندن ۲۵۰-۰ پاسکال با تقسیمات ۲۵ پاسکالی
۷	کمپرسور هوا (جاروبرقی بزرگ)	از نوع پرتابل و برای بالابردن فشار تا ۲۵۰ پاسکال
۸	زمان سنج (کرونومتر)	۶۰-۰ درجه سانتی گراد با تقسیمات ۱ درجه سانتی گراد، کالیبره شده

ردیف	نام ابزار / تجهیزات	مشخصات
۹	دماسنج از نوع ترموالکترونیک	۵۰-۰ درجه سانتیگراد با تقسیمات ۱ درجه سانتیگرادی، کالیبره شده
۱۰	پنکه برای سیرکولاسیون گاز	فن مجوزی با توان حداقل ۷۰ متر مکعب در دقیقه
۱۱	ماسک ضدگاز (تنفسی) مجهز به فیلتر فیلیتین و متیل بروماید	ماسک تمام صورت با دید کامل و مقاوم به مواد شیمیایی
۱۲	دستگاه تنفس خودبخودی مجهز به کپسول اکسیژن	ماسک تمام صورت
۱۳	کیسه های شنی برای درزگیری	کیسه های شنی ساخته شده از کرباس هایی و عرض ۱۵ سانتیمتر که تنها ۶۵-۷۵ درصد آنها با شن پر شده باشد که روی کف خوابانده شوند.
۱۴	ماشین حساب	از نوع جیبی
۱۵	نوار اندازه گیری (متر)	بطول ۲۵ متر از نوع رونی
۱۶	لوله های پلاستیکی تقویت شده توزیع گاز	شیلنگ های نایلونی قابل انعطاف با قطر داخلی ۶ میلیمتر و قطر خارجی ۱۲ میلیمتر به ضخامت ۳ میلیمتر
۱۷	تیوب های نمونه برداری گاز	خطوط نمونه برداری از نوع نایلونی
۱۸	اتصالات (سه راهی ۴ چهارراهی و اتصال شیلنگ، کپسول گاز)	
۱۹	نوار جیب/دردگیر	نوار PVC به عرض ۵ سانتیمتر
۲۰	تیوب های دتکتور گاز با پمپ	تیوب های دتکتور گاز متیل بروماید با یک پمپ گاز
۲۱	دستکش برزنتی	و دستکش چرمی برای گاز یا متیل بروماید
۲۲	جعبه ابزار	انبردست ، آچار فرانسه، پیچ گوشتی و...

ردیف	نام ابزار / تجهیزات	مشخصات
۲۳	جعبه کمک های اولیه	
۲۴	درزگیر چسبی (چسب مایع PVC و بومی نقاشی سموچک و بزرگ	
۲۵	طناب های پلاستیکی ۱ برای نگهداشتن پوشش پلاستیکی در فضای آزاد	
۲۶	دستگاه مه پاش برای انجام سمپاش محیط انبار پس از انجام فرمیگاسیون در زیر چادر و ضدعفونی انبارهای خاکی	
۲۷	رطوبت سنج	
۲۸	مواد مورد نیاز برای ضدعفونی بغیر از متیل بروماید از قبیل باگ لانکت ، استریپ و غیره	

پیوست شماره ۳

لیست ابزار و تجهیزات ضروری و ایمنی برای انجام عملیات دفع آفات در باغات و مزارع

ردیف	نام ابزار / تجهیزات	مشخصات
۱	سمپاش فرمونی یکصدلیتری سمپاش (رتبه ای موتوری)	بهمراه لوازم جانبی و متناسب با تعداد اکیپ های سمپاشی
۲	سمپاش توربینی	بهمراه لوازم جانبی و متناسب با تعداد اکیپ های سمپاشی
۳	سمپاش اتومایزر موتوری پستی	بهمراه لوازم جانبی و متناسب با تعداد اکیپ های سمپاشی
۴	سمپاش مناسب برای مبارزه با علفهای هرز	از جمله سمپاش های پشت تراکتوری بوم دار
۵	انواع علائم خطر	به مقدار کافی برای نصب در محل های سمپاشی
۶	وسایل و ابزار ایمنی	ماسک - کلاه - دستکش - چکمه - عینک - لباس - غیرقابل نفوذ سراسری
۷	وسایل کمکهای او لیه و کپسول اکسیژن	به مقدار کافی
۸	نمونه بر حسب آفتکشهای مصرفی	درشت و خوانا - بهمراه پادزهرهای لازم
۹	تانکر کوچک آب	بمقدار کافی برای شستشو در صورت بروز حادثه های سمپاشی

پیوست شماره ۴

مشخصات و شرایط انبار و دفاتر شرکتهای دفع آفات نباتی و ضدعفونی

دفاتر شرکتهای دفع آفات نباتی و ضدعفونی می بایست مالکیت یا اجاره نامه رسمی معتبر داشته باشند.

الف - انبار سم

- ۱- انبار سم نباید داخل ساختمان مسکونی باشد.
- ۲- انبار سم باید جدا از محل نگهداری هر نوع مواد دیگر خصوصا مواد غذایی باشد.
- ۳- انبار سم باید با توجه به شرایط آب و هوایی منطقه سقف بوده و دیوارهای آن نیز عایق باشد.
- ۴- انبار سم باید با توجه به شرایط آب و هوایی منطقه سلف بوده و دیوارهای آن نیز عایق باشد.
- ۵- کف انبار باید صاف قابل شستشو و نفوذ ناپذیر باشد.
- ۶- مورد انبار کافی بوده و معرض تایش مستقیم نور خورشید نباشد.
- ۷- انبار سم باید متناسب با نوع مقدار و سمیت آفت کشها و شرایط نگهداری آنها تقسیم بندی و آفتکشها در قفسه های مناسب چیده شود.
- ۸- انبار سم باید خشک و قابل تهویه باشد.
- ۹- درجه حرارت انبار حداقل ۵-۳ و حداکثر ۳۲-۳۰ باشد و یا دماسنج کنترل شود.
- ۱۰- رطوبت انبار باید زیر ۴۰ درصد باشد.
- ۱۱- درب انبار سم باید دارای قفل بوده و روی آن علامت خطر مناسب با نایلونی برای آگاهی دادن و رعایت احتیاط نصب شود.
- ۱۲- در صورت نگهداری آفت کشهای قابل احتراق در انبار تامین لوازم آتش نشانی مناسب با مقدار سم و حجم انبار ضروری است.
- ۱۳- وسایل مخصوص آماده کرد سم ، مثل سطل سم و بهم زن و همچنین سمپاش ها باید سالم و بدون عیب بوده و در انبار سم یا محل مخلوط قفل دار دیگری نگهداری شود و هیچگونه استفاده دیگر از آن بعمل نیاید.
- ۱۴- داشتن آمار میزان آفتکشها ، نوع آفتکشها ، تاریخ انقضاء آفتکشها و تاریخ ورود آنها به انبار و نمونه ای از برچسب آفتکشها ضروری است.

۱۵- ورود و خروج هر قلم سم باید با نظارت مسئول انبار انجام گیرد و در دفاتر مربوطه ثبت گردد.

ب : وسایل حفاظتی

۱- داشتن علائم خطر بمقدار کافی برای جلب توجه اشخاص متناسب با نوع سم جهت نصب در اماکن و مزارع و باغات سمپاشی شده

۲- داشتن وسایل و مواد کمکهای اولیه و پادزهر به میزان کافی، و مطابق بر حسب آفتکشهای موجود در محل

۳- داشتن وسایل ایمنی شامل لباس کار مناسب و غیرقابل نفوذ سراسری - دستکش - چکمه بلند - کلاه و عینک ماسک مخصوص و بدون نقص مناسب کار

۴- داشتن وسایل لازم جهت مشخص نمودن تجمع گاز سمی (مثل چراغ) یا صفحات مشخص کننده و غیره

۵- قوطیها و شیشه های خالی شده از سم باید به طریقی منهدم شوند که امکان استفاده مجدد از آنها وجود نداشته باشد ریختن این قبیل وسایل در زباله ممنوع است و مسئولین شرکت ها باید ملزم به رعایت آن گردند.

۶- محل کار باید مجهز به آب سالم و دستشویی و صابون و سایر مواد پاک کننده باشد.

۷- کارگران سمپاش باید دارای کارت بهداشتی با تاریخ معتبر بوده و با توجه به مخاطرات ناشی از آفتکشها از ظر بیماریهای ناشی از کار با آفتکشها نیز جداگانه و هر ۶ ماه یکبار معاینات کلینیکی و پاراکلینیکی شوند.

پیوست شماره ۵

ضوابط فعالیت شرکتها و موسسات خصوصی دفع آفات نباتی و ضدعفونی

- ۱- با توجه به اجرای برنامه پروتکل مونترل و نحوه تخصیص متیل بروماید، کلیه عملیات ضدعفونی با گاز متیل بروماید لازمست به اطلاع قبلی مدیریت حفظ نباتات استان باشد.
- ۲- تایید گواهی انجام عملیات ضدعفونی با گاز متیل بروماید از مدیریت حفظ نباتات استان (محل انجام عملیات) ضروری می باشد.
- ۳- دریافت گاز متیل بروماید از استان مبدا برای انجام عملیات ضدعفونی براساس دستورالعمل توزیع گاز متیل بروماید
- ۴- خودداری از مصرف غیرضروری گاز متیل بروماید برای انجام عملیات ضدعفونی محصولات کشاورزی انباری و استفاده از جایگزین های معرفی شده از سوی سازمان حفظ نباتات
- ۵- در صورت ضرورت مصرف گاز متیل بروماید برای انجام عملیات ضدعفونی محصولات کشاورزی انباری بایستی با هماهنگی سازمان حفظ نباتات و براساس ضوابط شرایط ابلاغی سازمان حفظ نباتات انجام گردد.
- ۶- خودداری از مصرف فسفین به شکل قرص و استفاده از فرمولاسیون مجاز آنها نظیر (بک، بلانکت، پلنت، استریپ و ...) در ضدعفونی محصولات کشاورزی صادراتی و انباری
- ۷- مصرف گاز متیل بروماید برای انجام عملیات ضدعفونی محصولات کشاورزی صادراتی صرفا در فاصله ۲۱ روز تا انجام صادرات و اعلام کتبی مشخصات ضدعفونی انجام شده به استان صادر کننده گواهی بهداشت نباتی و ضمیمه نمودن برگ دوم گواهی صادره به گزارش ماهیانه شرکت.
- ۸- انجام عملیات ضدعفونی محصولات کشاورزی وارداتی، صادراتی و ترانزیتی و همچنین در مصرف گاز متیل بروماید هماهنگی کامل با مدیریت حفظ نباتات استان جهت اعمال نظارتهای فنی ضروری است و گزارش عملیات انجام شده می بایست بموانع و بطور مستمر به مدیریت حفظ نباتات و سازمان نظام مهندسی کشاورزی گزارش گردد.
- ۹- مصرف گاز متیل بروماید برای انجام عملیات ضدعفونی خاک از ابتدای سال ۲۰۱۵ بطور کلی ممنوع می باشد.
- ۱۰- اجرای عملیات مبارزه با آفات عمومی و قرنطینه ای مستلزم هماهنگی قبلی با سازمان حفظ نباتات می باشد.
- ۱۱- اجرای عملیات سمپاشی هوایی مستلزم هماهنگی قبلی با سازمان حفظ نباتات می باشد.

۱۲- رعایت دقیق موارد فوق الذکر برای ادامه فعالیت شرکت الزامی بوده و در صورت هرگونه قصور و یا تخلف مطابق مقررات رفتار خواهد شد.

پیوست شماره ۶

تجهیزات عمومی مورد نیاز در انسکتاریوم ها جهت صدور پروانه بهره برداری

ردیف	تجهیزات	حداقل تعداد لازم	توضیحات
۱	انکوباتور	۱	ظرفیت براساس مقدار تولید
۲	سردخانه	۱	ظرفیت براساس مقدار تولید
۳	بینوکولر	۱	
۴	استرپومیکروسکوپ	۱	
۵	رطوبت ساز	۱	اندازه براساس ظرفیت تولید
۶	رطوبت سنج	۱	
۷	دماسنج ماکزیمم مینیمم	۱	
۸	هیتر مغناطیسی	۱	
۹	یخچال	۱	
۱۰	فریزر	۱	
۱۱	کولر گازی	-	تعداد براساس ظرفیت تولید و شرایط محیطی
۱۲	فن تهویه	-	تعداد براساس ظرفیت تولید و شرایط انسکتاریوم
۱۳	بخاری	-	تعداد براساس ظرفیت تولید و شرایط محیطی
۱۴	اسپراتور	۱	
۱۵	سمپاش پشتی	۱	
۱۶	اون	۱	
۱۷	هود	۱	
۱۸	مانومتر دی اکسید کربن	۱	
۱۹	کپسول دی اکسید کربن	۱	
۲۰	پنکه رومیزی	۱	
۲۱	جاروبرقی	۱	
۲۲	میز کار	-	برحسب نیاز
۲۳	صندلی	-	برحسب نیاز
۲۴	انواع ظروف و لوازم آزمایشگاهی	-	براساس نوع عامل
ردیف	تجهیزات	حداقل تعداد لازم	توضیحات

	۱	ترازوی دیجیتال	۲۵
	۱	مخزن برقی	۲۶
	۱	اسباب برقی	۲۷
	۱	جنراتور برق	۲۸
	۱	دسیکاتور	۲۹
	۱	اتوکلادو	۳۰
	۱	جراغ الکلی	۳۱
	۱	کلمن بزرگ	۳۲
برحسب نیاز		دستگاه تقطیر	۳۳
	۱	تور حشره گیری	۳۴
	۱	ماسک منوردار	۳۵
	۱	ماشین منگنه	۳۶
	۱	خط تلفن	۳۷
	۱	دستگاه فکس	۳۸
	۱	کامپیوتر و لوازم جانبی	۳۹
تعداد براساس ظرفیت و نوع عامل تولیدی	-	قفسه آهنی گالوانیزه	۴۰
	۱	ست تشریح	۴۱
به تعداد لازم	-	ماسک فیلتردار ساده	۴۲
به تعداد لازم	-	انواع سوزن تشریح	۴۳
تعداد براساس ظرفیت و نوع عامل تولیدی	-	کابین پرورش	۴۴
تعداد براساس ظرفیت و نوع عامل تولیدی	-	ظروف پرورش	۴۵
تعداد براساس ظرفیت و نوع عامل تولیدی	-	کاور	۴۶
تعداد براساس ظرفیت و نوع عامل تولیدی	-	قاب کاور	۴۷
برحسب نیاز	-	ژرminatور	۴۸

پیوست شماره ۷

تجهیزات عمومی و ضوابط و مقررات شرکتهای توزیع سراسری آفتکش های نباتی

۱- تعداد ۳ کامیون، کامیونت و وانت معمولی و لیفتراک های غیردودزا متناسب با حجم و نوع عملیات

- ۲- شرکتهای توزیع آفت کش ها موظف به درج شماره پروانه، کد فعالیت و رعایت رنگ و سایر مندرجات مورد نظر در کامیون و ... می باشد.
- ۳- پرسنل شاغل در انبار به تعداد لازم
- ۴- انبار باید دارای سیستم گرمایش و سرمایش مناسب رطوبت سنج و دماسنج کافی با توجه به شرایط آب هوایی منطقه و امکان ثبت دستی در فرم مخصوص نصب شده یا ثبت الکترونیک دما و رطوبت در طول زمان باشد.
- ۵- انبار باید امکانات نگهداری و جابجایی مناسب شامل قفسه بندی ، پالتهای مناسب بوده و چیدمان و فضا برای نظافت و حرکت و جابجایی میسر باشد.
- ۶- سیستم ایمنی انبار باید دارای امکان اعلام و اطفای حریق بوده و در اماکن مناسب علائم هشداری مناسب نصب شده باشد.
- ۷- نگهداری کالاها و آفت کش برابر ضوابط و استاندارد
- ۸- امکان کنترل دقیق ورود و خروج کالا
- ۹- وجود فضای مناسب برای تفکیک محموله های سفارش شده به نحویکه امکان اختلاط محموله ها وجود نداشته باشد.
- ۱۰- وجود فضای مجزا و دارای حفاظ برای آفت کشهای غیرقابل توزیع از قبیل آفتکشهای تاریخ گذشته و ضایعات
- ۱۱- دفتر کار و امکانات اداری و دفتری مناسب جهت ثبت اطلاعات خرید، فروش، موجودی ، انقضاء عودت یا امکان درج شماره سری ساخت، تاریخ انقضاء و امکانات آموزش و اطلاع رسانی.
- ۱۲- تجهیز انبار به نرم افزار انبارداری و فروش
- ۱۳- رعایت مقررات آیین نامه ای حمل و نقل مواد خطرناک
- ۱۴- ارائه نمایندگی عاملیت پخش محصولات واحد های تولید کننده و یا وارد کننده نهاده های کشاورزی در کشور برای راهاندازی واحد مورد درخواست. (حداقل ۳ واحد تولیدی و یا شرکت وارد کننده)
- ۱۵- کروکی محل انبار شرکت توزیع مهمور به مهر شرکت.
- ۱۶- عضویت در سامانه معاملات آنلاین شبکه ملی توزیع و فروش آفت کش های کشاورزی

- ۱۷- ایجاد شعبه و یا نمایندگی فعال با رعایت کلیه مقررات این بند و دستورالعملهای مربوط به توزیع نهاده ها در حداقل یک سوم استانهای کشور.
- ۱۸- شعب و یا نمایندگیهای شرکتهای توزیع در استانها پس از تامین شرایط و ضوابط این دستورالعمل پروانه خود را از سازمان نظام مهندسی کشور دریافت مینمایند.
- ۱۹- تصویر پروانه شعبه و یا نمایندگی جهت نظارت به سازمان نظام مهندسی ارسال میگردد.
- ۲۰- شرکتهای توزیع سراسری مجاز به تأمین نهاده های کشاورزی صرفاً از شرکتهای تولیدی و وارداتی مجاز در کشور میباشند.
- ۲۱- شرکتهای تولیدی و وارداتی نهاده های کشاورزی، مجاز به عرضه و فروش محصولات خود صرفاً به شعب، نمایندگیها و فروشندگیهای توزیع و عرضه نهاده های کشاورزی می باشند.
- ۲۲- شعب، نمایندگیها و یا فروشندگیهای نهاده های کشاورزی مجاز به خرید مستقیم از غیر از شرکت های توزیع نمی باشند.
- ۲۳- شرکتهای توزیع فقط مجاز به توزیع نهاده در بین فروشندگیهای مجازی میباشند که دارای مجوز از سازمان نظام مهندسی باشند.
- ۲۴- تصویر سند مالکیت برابر اصل و اجاره نامه رسمی کامیون، کامیونت و وانت معمولی، (با حداقل اعتبار دوسال).
- ۲۵- خودروهای حمل آفت کشتهای نباتی میبایست دارای پوشش غیر قابل نفوذ حرارت مطابق با ضوابط و معیار های مندرج در این دستورالعمل می باشند.

ضوابط و مقررات انبارهای آفت کش های نباتی شرکتهای توزیع

۱- موقعیت انبار:

۱-۱- موقعیت و شرایط محل احداث انبار بزرگ:

الف) محل احداث انبار آفتکشها باید در مکان هایی انتخاب شوند که با اماکن مسکونی و عمومی مجاور نباشند.

ب) انبارها در شهرک های صنعتی می بایست در زون شیمیایی احداث شوند.

ج) احداث انبار نباید در زمین هایی که در مسیر سیلاب قرار گرفته و یا به منظور استحصال آب مورد استفاده قرار می گیرند، انجام گیرد.

د) سالن های انبار باید جهت بارگیری و حمل و نقل وسایل نقلیه با فواصل حداقل ۱۰ متر از یکدیگر بنا شوند.

ه) حداقل فاصله انبارهای آفتکشها از تاسیسات، مناطق مسکونی، رودخانه ها و... می بایست تابع مقررات سازمان محیط زیست باشد.

۱-۲- موقعیت و شرایط انبار کوچک:

الف) محل احداث انبار آفتکشها کوچک باید در مکان هایی انتخاب شوند که فاصله آن از تاسیسات، مناطق مسکونی و عمومی تابع مقررات سازمان محیط زیست (استان) باشد.

ب) دریافت مجوز توسط متقاضی از مراجع ذیصلاح برای گواهی ایمنی و خدمات آتش نشانی و بهداشت برابر استانداردهای ایمنی و آتش نشانی و محیط زیستی و تحویل آن به دبیر خانه صدور مجوز در سازمان نظام مهندسی الزامی است. مسئولیت عدم هماهنگی با مراجع ذیصلاح بعهدہ متقاضی است.

ج) احداث انبار کوچک نباید در زمین هایی که در مسیر سیلاب قرار گرفته و یا به منظور استحصال آب مورد استفاده قرار می گیرند، انجام گیرد.

۲- مصالح ساختمانی:

در ساخت انبار از بکاربردن مصالح قابل اشتعال و یا مصالحی که در گسترش آتش سوزی تاثیرگذار هستند، خودداری شود.

الف) بتون، آجر فشرده و بلوک های سیمانی بهترین مصالحی هستند که می توانند در برابر آتش مقاومت نمایند.

ب) برای عایق بندی ساختمان انبار نباید از مواد قابل اشتعال و محترقه مانند صفحات فایبرگلاس یا پشم شیشه استفاده کرد.

ج) کف انبار جهت سهولت در نظافت باید دارای سطحی نفوذناپذیر و کاملاً مسطح باشد.

د) کابل های الکتریکی و لوله های خرطومی می بایست از داخل پوشش مقاوم به حرارت و کانال های مناسب عبور داده شوند.

ی) نصب سیستم اعلام خودکار حریق و سیستم آبخش در انبار نگهداری مواد اولیه و آفتکشها ضروری است.

ه) در صورت عدم وجود سیستم های آبخش یا کف، تعبیه حوضچه یا استخر نگهداری آب با گنجایش لازم برای مقابله با آتش سوزی احتمالی الزامی می باشد.

و) ایجاد استخر آبخیز برای انبارهای سم الزامی می باشد. آب های آلوده و پساب انبار نباید با آب های زیرزمینی و یا سیستم فاضلاب عمومی منطقه اختلاط یابد. آب و پساب آلوده می بایست از طریق فاضلاب سطحی به محوطه ای با ساختمان بتنی جهت انجام عملیات تصفیه شیمیایی ختم شود. گنجایش استخر به میزان آب و مواد ضدحریق و ظرفیت سموم مایع انبار احداث می گردد.

۳- تهویه:

تهویه دما و رطوبت در محل انبار باعث ایجاد شرایط مطلوب جهت نگهداری آفتکشها می شود. لذا با توجه به شکل زیر می توان نسبت به ایجاد جریان طبیعی هوا اقدام نمود.

الف) دریچه های تهویه در قسمت بالا و پایین دیوار سالن (نزدیک سقف و کف) قرار داده شوند.

ب) دریچه های زیرین باید بالاتر از جدول کشی اطراف سالن قرار گیرند.

ج) دریچه ها به منظور جلوگیری از ورود پرندگان و حشرات موذی باید به خوبی محافظت شوند (مثلا از طریق تور کشی).

۴- دما و رطوبت:

درجه حرارت انبار باید با دماسنج کنترل شود دمای مناسب انبار باید در محدوده دمای ۳۰-۲

درجه سانتیگراد باشد و رطوبت انبار باید زیر ۴۰ درصد نگهداشته شود.

۵- سیستم گرمایشی:

الف) بهتر است برای سیستم گرمایشی از بخار و یا آب گرم استفاده شود و حتما منبع گرما خارج از محیط انبار تعبیه شود.

ب) رادیاتورهای آب گرم و یا کانال های بخار باید به نحوی قرار بگیرند که کالاهای انبارشده، به طور مستقیم با آنها در تماس نباشند.

تبصره: استفاده از منابع حرارتی قابل حمل نفتی و گازی و وسایل گرمایی شعله آزاد در داخل انبار به دلیل احتمال وقوع آتش سوزی ممنوع می باشد.

۶- سیستم روشنایی:

الف) به منظور استفاده از نور طبیعی در ساعات روز می بایستی دریچه های روشنایی مناسب در سقف تعبیه گردد.

ب) در صورت استفاده از سیستم روشنایی مصنوعی در انبار بهتر است از طریق مسیر هوایی سیم کشی شود و حداقل یک متر بالاتر از قسمت فوقانی کالاهای انبارشده قرار گیرد

۷- پنجره ها:

در صورتی که انبار به انواع تجهیزات تهویه و روشنایی مجهز می باشد، بهتر است که هیچگونه پنجره ای در انبار نصب نگردد. در صورت لزوم، پنجره ها را باید در ارتفاع مناسب و در سایه تعبیه نمود و برای جلوگیری از ورود پرندگان و جوندگان و ... مسدود نمود.

۸- درهای خروج اضطراری:

توصیه می شود به غیر از درهای اصلی جهت موارد خاص، درهای خروج اضطراری به فاصله ۳۰ متر از یکدیگر داخل سالن ها تعبیه شوند و جهت خروج اضطراری به آسانی از داخل به بیرون باز شوند.

۹- نگهداری (تفکیک و جداسازی) محصولات:

الف) تفکیک به منظور ایمنی و سهولت دسترسی به آفتکشها صورت میگیرد.
ب) جداسازی بمنظور جدا کردن سموم علف کش از سایر آفتکشها صورت میگرد.

۱۰- نگهداری کالا در محیط بسته:

بر دو نوع بلوک بندی و قفسه بندی است که استفاده از سیستم قفسه بندی به جهت مزایای بیشتر توصیه می شود.
الف) بلوک بندی: به دلیل پیشگیری از ایجاد مشکلات به هنگام خاموش کردن آتش در این سیستم، موارد ذیل توصیه می شود:

(۱) طول، عرض و ارتفاع بلوک ها به ترتیب به ۸، ۲ و ۴ پالت محدود گردد.

(۲) چیدمان محصولات به گونه ای باشد که فشردگی نداشته باشد و امکان دسترسی آسان جهت حمل و نقل و جابجایی آفتکشها امکانپذیر باشد.

(۳) مکان قرارگرفتن بلوک ها نشانه گذاری و شماره هر بلوک در کف انبار مشخص شود.

ب) قفسه بندی: در این روش از فضا و ارتفاع انبار به نحو مناسبتری استفاده می شود و استفاده از لیفتراک های مخصوص برای چیدن بار ضروری است. در ذیل به مزایای این سیستم اشاره می شود:

(۱) پایداری و دوام بیشتر بار به دلیل آسیب دیدگی کمتر لایه های زیرین

(۲) کنترل بهتر انبار و سهولت در چیدن بسته ها

(۳) دسترسی بهتر به پالت مورد نظر

(۴) موثر بودن سیستم آبیاش نصب شده و امکان نصب آن در میان قفسه ها

۱۱- بهداشت و ایمنی فردی:

مطابق با قانون طب کار از وزارت کار و امور اجتماعی می باشد
الف) تعبیه سیستم بهداشتی و استحمام و جعبه کمک های اولیه در محیط انبار الزامی است.

ب) استفاده از دستکش های غیرقابل نفوذ مقاوم در برابر مواد شیمیایی (ضد اسید) و حلالها، چکمه های لاستیکی، پیش بند پلاستیکی، عینک یا ماسک صورت و ماسک دهان توصیه می شود..

۱۲- جمع آوری و دفع ضایعات:

الف) مواد پودری گرانوله با استفاده از جاروبرقی صنعتی دوفیلتره جمع آوری شود و در صورت استفاده از جارو و بیلچه با پخش شن مرطوب روی مواد ریخته شده، گردو غبار کاهش می یابد.

ب) در صورتیکه ماده نشتی مایع باشد بهتر است با پخش مواد جاذب رطوبت نظیر شن و ماسه یا سایر مواد جاذب رطوبت از جریان آن جلوگیری شود. سپس با مقدار اندکی آب شستشو یابد.

ج) بهتر است تجهیزات ذیل را جهت مواقع اضطراری در یک پالت یا گاری مناسب تهیه و نگهداری نمود.

یک بشکه محتوی شن و ماسه یا سایر مواد جاذب رطوبت، پنج کیسه پلاستیکی بزرگ و مستحکم، جارو، بیلچه و زمین شوی لاستیکی، دو عدد بشکه با درپوش مناسب و کیسه های حاوی شن و ماسه جهت ایجاد مانع در مواقع ضروری

د) امحاء پسماند ضایعات مواد شیمیایی باید تحت نظارت مراجع ذی صلاح و با مشورت و هماهنگی کارشناسان مربوطه صورت گیرد

ه) ظروف آفتکشها نباید مجددا مورد استفاده قرار گیرد. به منظور پیشگیری از استفاده مجدد و غیرمجاز از ظروف آفتکشها، این ظروف باید قبل از دفع کاملا تخلیه، آبکشی و سپس مجاله و سوراخ گردند.

۱۳) سایر موارد ایمنی:

الف) باید امور اداری و سایر فعالیت های غیر از انبارداری باید خارج از محیط سالن انبار انجام گیرد و دفاتر آنها دور از سالن بنا گردند.

ب) اطلاعات مربوط به محصولات شیمیایی (PDS) و برچسب های مختلف مانند علامت های خطر و هشدار دهنده در دسترس قرار گیرند.

ضوابط و مقررات حمل و نقل آفت کشتهای نباتی

۱- وسیله حمل و نقل:

الف) وسیله نقلیه از جمله کامیون، کامیونت و وانت معمولی، متناسب با حجم و نوع بسته بندی کالا

تبصره: شرکت های توزیع آفتکشها موظف به درج شماره پروانه، کدفعالیت و رعایت رنگ در وسیله نقلیه می باشند.

ب) اطلاعات زیر باید بصورت خوانا بر روی وسیله نقلیه درج گردد:

۱- نام شرکت یا موسسه

۲- ظرفیت و وزن خالی وسیله نقلیه

۳- حداکثر وزن وسیله نقلیه به همراه محموله

۴- تاریخ و مدت اعتبار بازرسی

۵- شماره ثبت وسیله نقلیه

۶- شماره سریال اعلام شده توسط شرکت تولیدکننده وسیله نقلیه

ج) ساختار و مشخصات فنی و ظاهری خودرو مناسب با حمل کالای مورد نظر باشد.

چ) وضعیت وسیله نقلیه از نظر معاینه فنی بر طبق ضوابط راهنمایی و رانندگی جمهوری اسلامی ایران باشد.

ح) کابین راننده از قسمت حمل کننده جدا و محافظت شده باشد تا راننده از تاثیر احتمالی دود و گرد و غبار ناشی از سوانح احتمالی در امان بماند.

خ) وسیله نقلیه باید در سطح قائم عقب دارای علائم هشدار و خطر و به شکل مثلث نارنجی رنگ به طول قاعده ۴۰ سانتی متر و ارتفاع ۳۰ سانتی متر با خط مشکی حاشیه ای به ضخامت ۱۵ میلی متر باشد

۲- برنامه ریزی و طراحی مسیر حرکت:

الف) تهیه جدول کنترل و مدیریت حمل و نقل و نصب GPS، به طوری که محدودیت های سرعت و ساعات رانندگی و سایر قوانین راهنمایی و رانندگی برطبق آئین نامه سازمان حمل و نقل و پایانه های کشور و راهنمایی و رانندگی که ذیلا به برخی موارد آن اشاره می شود، لحاظ گردد.

ب) در صورت متعدد بودن مسیر حرکت، مسیری انتخاب شود که حداقل مشکلات و خطرات را داشته باشد.

ج) در تعیین مسیر حرکت باید از تونل ها و پل های ایمن عبور کرد و از مسیرهای غیرایمن که با تکانهای شدید باعث جابجایی محموله می شوند، و یا از کنار دریاچه و سدها در صورت وجود راه دیگر جلوگیری شود.

چ) در تعیین مسیر حرکت وسیله نقلیه حتی المقدور از نقاط کم جمعیت و جاده های کمربندی شهرها عبور داده شود.

ح) وسیله نقلیه فقط در ساعات روز مجاز به تردد در جاده های کشور خواهد بود و باید قبل از پایان روز در پارکینگ مناسب توقف و تا آغاز روز بعد از حرکت خودداری کند.

خ) حمل و نقل آفتکشها با توجه به مقررات حمل و نقل جاده ای صورت گیرد.

۳- بازرسی های قبل از بارگیری:

۱-۳- بازرسی بسته ها قبل از بارگیری:

الف) بسته هایی که صدمه دیده یا محتویات آنها فاسد شده اند و یا علائم نشستی در آنها مشاهده می شود، نباید بارگیری شوند.

ب) در زمان بارگیری کلیه بسته های صدمه دیده جایگزین شوند.

ج) برچسب ها و علائم بسته ها خوانا باشند، بطوریکه به راحتی در حین بارگیری و انبار کردن قابل مشاهده باشند.

چ) پالت ها باید سالم بوده، اثری از سستی، کم دوامی و آسیب دیدگی در آنها وجود نداشته باشد.

۲-۳- بازرسی وسایل حمل و نقل قبل از بارگیری:

طبق قسمت چ بند ۱، قبل از هر بارگیری وسیله نقلیه میبایست از نظر معاینه فنی بازرسی دارای اعتبار باشد.

الف) موتور، بدنه، چرخ ها، لاستیک ها، و چراغ ها وسیله نقلیه باید کاملا سالم و از هرگونه فرسودگی مبرا باشد.

ب) نمای بیرونی، سقف و کف وسیله نقلیه باید سالم و فاقد سوراخ و شکاف و کاملا عایق شده باشد.

ج) درهای وسیله نقلیه و به خصوص درهای قسمت حمل کننده باید کاملا سالم باشد و به خوبی باز و بسته و قفل شوند.

چ) برچسب هشدارهای ایمنی بار موردنظر بر روی وسیله نقلیه چسبانده شود.

ح) محل بارگیری وسیله نقلیه باید تمیز، خشک و عاری از هرگونه زواید و برآمدگی هایی مانند میخ و تراشه تیز باشد.

خ) اگر احتمال آن هست که وسیله نقلیه جهت حمل و نقل مواد غذایی مورد استفاده قرار گیرد، می بایست وسیله نقلیه دیگری جایگزین گردد.

۳-۳- بارگیری و نکات مربوطه:

الف) ضروری است سموم شیمیایی در حین انبارکردن و حمل و نقل با روکش مناسب پوشانده شوند تا از باران و تابش مستقیم نور خورشید محافظت شوند.

ب) وسیله نقلیه، پالت ها و بسته های چیده شده بر روی پالت ها در حین بارگیری ضروری است، خشک باشند.

ج) از ابزار و لوازمی مانند چنگک که موجب صدمه زدن به بسته ها می شود، استفاده نشود.

چ) پالت های مورد استفاده می بایست عاری از میخ ها و تراشه های اضافی باشد.

ح) هنگامی که لیفتراک وارد وسیله نقلیه می شود، کف وسیله نقلیه و همچنین پل مابین وسیله نقلیه و کف انبار باید وزن لیفتراک را به خوبی تحمل کند.

خ) هرگز نباید بشکه های بزرگ یا بسته های سنگین به وسیله هل دادن و انداختن، از پشت کامیون تخلیه شوند.

۴-۳- بارچینی مناسب و ایمنی بار:

موارد ذیل می بایست در بارگیری و بارچینی مورد توجه قرار گیرد:

الف) وزن بار باید به طور یکنواخت توزیع شود.

ب) بارهای سنگین هرگز نباید بر روی بارهای سبک چیده شوند.

ج) مایعات نباید بر روی بارهای خشک چیده شوند.

چ) در جایی که دو نوع از محصولات مختلف در بسته های مشابه حمل می شوند، بسته های کم خطر بالاتر بارگیری شود.

ح) جهت ثابت و محکم کردن جایگاه بسته های بی ثبات مانند بشکه های بدون حفاظ، از چوب و صفحات سخت استفاده شود.

خ) بسته ها طوری چیده شوند که برچسب دستوری آنها مستقیماً در معرض دید باشد.

د) بسته های حاوی مایعات قبل از سایر بسته ها بارگیری شوند.

ذ) جهت پیشگیری از تکان خوردن بار، باید آنها را در جای خود محکم کرد.

ر) بسته های نزدیک در می بایست در جای خود محکم شوند تا در حین بازکردن در از ریزش آنها جلوگیری شود.

۵-۳- تفکیک و جداسازی بار:

سموم دفع آفات نباتی باید کاملاً محافظت شده و جدا از سایر بارها حمل شوند.

الف) سموم دفع آفات هرگز نباید به همراه بارهایی از قبیل مواد غذایی، غذای دام و طیور و یا سایر موادی که مصرف انسانی دارند از قبیل دارو، لباس و ... حمل شوند.

ب) حیوانات و یا مسافران هرگز نباید به همراه سموم دفع آفات حمل شوند.

۶-۳- تجهیزات ایمنی:

وجود موارد ذیل در وسیله نقلیه الزامی است:

الف) وسایل اطفای حریق بر اساس قوانین سازمان آتش نشانی.

ب) لباس محافظ که عبارت است از: دستکش های لاستیکی، عینک محافظ چشم، پیش بند پلاستیکی و چکمه های لاستیکی.

ج) جعبه کمک های اولیه و لوازم شستشو و نظافت.

۷-۳- دستورالعمل مواقع اورژانسی:

در صورت بروز نشتی یا ریزش بار در حین حمل بار:

الف) موتور وسیله نقلیه خاموش شود.

ب) در کنار وسیله نقلیه و در خلاف جهت باد بایستید.

ج) در خصوص انواع کمک های اولیه به برچسب های روی بسته ها مراجعه شود.

چ) مواد مایع ریخته شده توسط خاک و شن پوشانده شود.

ح) مایعات ریخته شده در سطح وسیع تر را با ایجاد تپه های کوچک خاکی در اطراف آلودگی مهار کرده و از جریان آن جلوگیری کنید.

خ) بسته های آسیب دیده را از سایر بسته ها جدا کرده و در محلی دور از پوشش گیاهی و منابع آب محصور شود.

د) مواد نشتی به داخل چشمه ها، کانالهای آب، چاه ها و رودخانه ها نفوذ نکند و اگر آلوده شد فوراً به مسوولان محلی گزارش شود.

۸-۳- مهار آتش سوزی:

در صورت بروز آتش سوزی سریعاً مراکز خدمات فوریتی را خبر کنید و موارد ذیل رعایت شود:
(الف) از استنشاق بخار و دود ناشی از آتش سوزی خودداری شود.
(ب) جهت مهار آتش سوزی آفتکشها ، باید از آتش خاموش کن های پودری یا کف با صلاحدید ماموران مراکز خدمات فوریتی استفاده شود.
(ج) جهت پیشگیری از گسترش آلودگی، پساب ناشی از مهار آتش سوزی بوسیله خاک و شن محدود شود.

۹-۳- پارک و توقف وسایل نقلیه:

پارک و توقف وسایل نقلیه در طول جاده ها فقط تحت شرایط زیر امکانپذیر است:
(الف) نصب گوه به تعداد حداقل ۲ عدد و متناسب با تعداد چرخ های وسایل نقلیه در حین توقف الزامی است.
(ب) موتور وسیله نقلیه باید در حین توقف خاموش باشد.
(ج) از توقف در سربالایی ها و سرازیری ها (نقاط با شیب زیاد) خودداری شود.
(چ) در مواقع توقف اضطراری باید وسیله نقلیه حتی المقدور منتهی الیه سمت راست جاده در محوطه باز دور از پل ها و تونل ها و تاسیسات رفاهی بین راه متوقف شود.
(ح) در توقف بین راه و توقف های اضطراری باید راننده در وسیله نقلیه یا اطراف آن باقی مانده و از آن مراقبت نماید.

۱۰-۳- سوخت گیری وسیله نقلیه:

رانندگان وسیله نقلیه در هنگام سوخت گیری باید موارد زیر را رعایت کنند:
(الف) سوخت گیری حتی الامکان در پمپ های دور از شهرها و مراکز جمعیتی صورت گیرد.
(ب) وسیله نقلیه دیگری در جلو یا عقب وسیله نقلیه حامل سم مشغول سوخت گیری یا در انتظار نوبت نباشد.
(ج) موتور وسیله نقلیه در حین سوخت گیری خاموش باشد.
(چ) راننده نباید دور از وسیله نقلیه باشد.
(ح) دستورالعمل جایگاههای سوختگیری برای موارد خطرناک کاملاً رعایت شود.
استعمال دخانیات در کلیه حالات توقف حرکت، سوختگیری، بارگیری و... ممنوع میباشد.

۱۱-۳- سایر موارد:

(الف) رانندگان باید بطور مناسب و کافی تحت آموزش قرار گیرند.
(ب) توصیه می شود هنگام پارک کردن، کامیون در مکان امن و در معرض دید، پارک شده و درهای آن کاملاً قفل شود.
(ج) رانندگان باید از دستورات نوشته شده در خصوص نحوه عمل در هنگام بروز سوانح مطلع گردند.
(چ) رانندگان باید همواره حین عملیات حمل و نقل اسناد مربوط به خصوصیات و نحوه حمل آفتکشها را در اختیار داشته باشند تا هنگام درخواست مقامات ذی صلاح ارائه نمایند.

- ح) فرستنده آفتکشها مکلف است طی اظهارنامه ای متصدی حمل و نقل را از خطرناک بودن محموله و اقدامات احتیاطی که باید در حین حمل و نقل به عمل آید، مطلع نماید.
- خ) وسیله نقلیه نباید وسیله نقلیه دیگری را یدک کشی نموده و یا توسط وسیله نقلیه دیگری یدک کشی شود. عنداللزوم با اطلاع و تحت نظارت ماموران صلاحیت دار راهنمایی و رانندگی صورت گیرد.
- د) استعمال دخانیات یا استفاده از هرگونه وسیله روشنایی یا آتش زا در داخل وسیله نقلیه یا در فاصله ۵۰ متری آن ممنوع می باشد.
- ذ) رانندگان وسایل نقلیه باید دارای گواهینامه معتبر متناسب با نوع وسیله نقلیه و حداقل ۲۶ سال و حداکثر ۵۰ سال سن داشته باشند.

پیوست شماره ۸

ضوابط و قوانین و مقررات فروشگاه های آفت کش نباتی

- ۱- مسئول فنی فروشگاه موظف است در اوقات فعالیت فروشگاه حضور مستمر داشته باشد.
- ۲- فروشگاه موظف است یک ماه قبل از انقضاء تاریخ اعتبار پروانه فروشندگی نسبت به تمدید آن اقدام نماید.
- ۳- فروشگاه های مجاز آفت کشها می بایست دفتر ثبت سموم و همچنین فاکتورهای رسمی کد برای تدارکات و همچنین فروش آفت کش ها صادر می شوند، باید در محل مشخصی در فروشگاه نگهداری شوند و در زمان مراجعه و درخواست کارشناسان سازمان حفظ نباتات و سازمان نظام مهندسی کشاورزی ارائه نمایند.
- ۴- فروشندگان مجاز آفت کشها، توصیه های مصرف آفت کشها و موارد احتیاط های لازم را طبق تجویز کلینیک های گیاهپزشکی انجام دهند و در برابر فروش آفت کشها به خریداران، ضمن توضیحات کامل موارد احتیاطی، از خریداران بخواهند دفتر ثبت را امضاء نمایند.
- ۵- فروشندگان آفت کشها، موظفند «پروانه فروشندگی» خود را در معرض دید عموم قرار دهند تا هم برای کارشناسان نظارت فنی سازمان حفظ نباتات و سازمان نظام مهندسی کشاورزی و هم افراد خریدار قابل رویت و مشاهده باشد.

ضوابط و قوانین و مقررات تدارکات آفت کش نباتی

- ۱- کلیه فروشندگیهای مجاز موظف هستند صرفاً آفت کشهای مورد نیاز را از شرکت های توزیع سراسری مجاز که دارای پروانه بهره برداری از سازمان نظام مهندسی کشاورزی می باشند را تهیه نمایند.
- ۲- همه فروشندگیها می بایست ظروف آفت کشها تحویلی را به دقت کنترل و در صورت نشستی، سنواتی، برچسب آن دارای نواقص اطلاعات از قبیل (شماره پارت، بچ، تاریخ تولید و انقضاء، نداشتن اطلاعات فنی برای مصرف و نداشتن اطلاعات احتیاط ایمنی) معیوب بودن آن از تحویل گرفتن آن ظرف خودداری نمایند.
- ۳- همه فروشندگیهای مجاز آفت کشها موظف هستند ضمن اعلان کتبی مقدار، نام، تاریخ، شرکت سازنده و منبع تدارکات آفت کشها به سازمان حفظ نباتات (مدیریت های حفظ نباتات استانها) در یک دفتر مشخص تمام آفت کش خریداری شده (تدارک شده) را همراه با مدارک کنترل.
- ۴- کیفیت و مقدار آنها ثبت و در هنگام مراجعه و درخواست کارشناسان سازمان حفظ نباتات و سازمان نظام مهندسی کشاورزی یا سازمان تعزیرات حکومتی ارائه نمایند.
- ۵- تدارک آفت کش های نباتی توسط فروشندگیها، منحصرأ از نمایندگیها، شرکتهای توزیع سراسری آفت کش های نباتی که دارای مجوز تاسیس از سازمان نظام مهندسی کشاورزی می باشند انجام گیرد.

ضوابط و مقررات مکان فروشندگی آفت کشهای نباتی

- ۱- در داخل فروشگاه، دیواره ها (قسمت مربوط به آفتکشهای نباتی)، کاشی کاری یا سنگ شده باشد.
- ۲- قفسه بندی منظم در فروشگاه انجام گیرد.
- ۳- تهویه، جعبه کمک های اولیه، کپسول آتش نشانی، دفتر ثبت آفت کشها، کامپیوتر و اینترنت در فروشگاه موجود باشد.
- ۴- دمای انبار و فروشگاه ۲۵-۳۰ درجه سانتی گراد و درصد رطوبت ۶۵-۷۰ درصد باشد.
- ۵- نصب تابلوی مشخص که نام فروشنده، فروشگاه و .. در آن درج شده باشد.
- ۶- از نگهداری و عرضه مواد غذایی به هر شکل ممکن (کنسرو، کمپوت و ...) در فروشگاه اکیداً خودداری گردد.
- ۷- تفکیک آفت کش ها و درج علائم هشدار دهنده برای مشتریان در محل نگهداری آفت کش ها و رعایت ضوابط مندرج در دستورالعملهای فروشندگی آفت کش ها.
- ۸- نگهداری آفت کش های مایع و جامد تابع شرایط و ضوابط مندرج در برچسب کالاها و نهاده عرضه شده در فروشگاه میباشد.

ضوابط و مقررات فروش آفت کش نباتی

- ۱- فروشندگان مجاز آفت کشها می بایست آفت کش را براساس نسخه کلینیک های گیاهپزشکی به فروش برسانند.
- ۲- تمام فروشندگیهای مجاز موظف هستند طبق ماده ۵۳ قانون و آئین نامه حفظ نباتات نام و آدرس کامل خریداران، نام مقدار و تاریخ آفت کشهای فروخته شده، نام کلینیک صادر کننده نسخه فنی و آدرس محل مصرف را در دفتر ثبت و از خریدار امضا بگیرند.
- ۳- فروشندگان مجاز آفت کشها طبق ماده ۵۰ و ۵۱ قانون و آئین نامه حفظ نباتات حق ایجاد تغییر در مشخصات برچسب، نوع ظروف، فرم و شکل ظرف و مقدار بسته بندی ظرف تدارک شده از سوی شرکتها و کارخانجات تولیدکننده، فرموله کننده و یا واردکنندگان را ندارند و ظروف را بدون تغییر به معرض فروش بگذارند.
- ۴- طبق ماده ۵۱ قانون و آئین نامه حفظ نباتات، آفت کشهای نباتی و خانگی باید فقط در بسته بندی های مجاز که دارای برچسب تصویب شده می باشند، به مصرف کننده فروخته شوند.
- ۵- طبق ماده ۴۸ قانون و آئین نامه حفظ نباتات، فروشندگان مجاز در صورتی که در فروشگاه آنان مواد غذایی به فروش برانند پروانه آنها لغو خواهد گردید.
- ۶- فروشگاههای مجاز آفت کشهای نباتی از طریق مامورین سازمان حفظ نباتات و سازمان نظام مهندسی کشاورزی بازدید خواهند شد تا چنانچه از لحاظ تهویه و سایر شرایط بهداشتی و احتیاطی نامناسب تشخیص داده شوند طبق ماده ۴۹ قانون و آئین نامه حفظ نباتات پروانه آنها لغو خواهد گردید.

۷- نگهداری و فروش آفت کشتهای تاریخ منقضی و غیرمجاز تحت هر شرایطی ممنوع بوده و دارندگان آفت کشتهای موظفند مورد را به مدیریت حفظ نباتات استانها اعلام تا نسبت به معدوم کردن آنها با هماهنگی سازمان حفظ نباتات و رعایت زیست محیطی اقدام کنند.